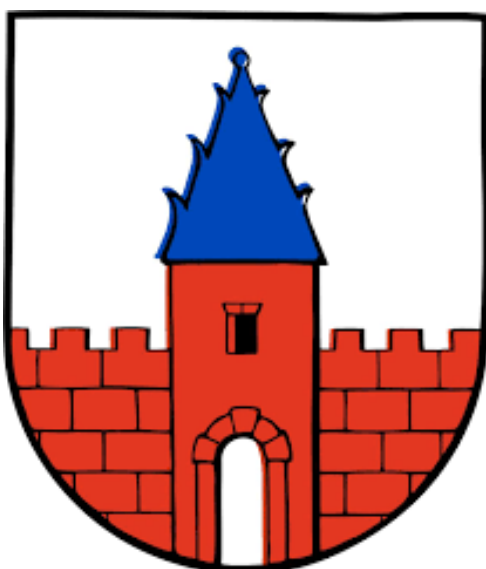


PROGNOZA ODDZIAŁYWANIA NA ŚRODOWISKO

do miejscowego planu zagospodarowania przestrzennego
dla fragmentów miasta Raciąża



WARSZAWA, 11.03.2024

Nazwa opracowania:	Prognoza oddziaływania na środowisko do miejscowego planu zagospodarowania przestrzennego dla fragmentów miasta Raciąża
Zleceniodawca:	Burmistrz Miasta Raciąża
Opracowujący:	Budplan Sp. z o.o. 04-327 Warszawa ul. Kordeckiego 20
Kierujący zespołem autorskim:	mgr inż. Izabela Bielowska <i>Izabela Bielowska</i>
Zespół autorski:	mgr inż. arch. Anna Olbomska-Matusiak inż. Natalia Andraszek

Spis treści

1	WPROWADZENIE	7
1.1	PODSTAWA FORMALNO-PRAWNA OPRACOWANIA.....	7
1.2	CEL, ZAKRES I STOPIEŃ SZCZEGÓŁOWOŚCI INFORMACJI WYMAGANYCH W PROGNOZIE.....	8
2	ZAWARTOŚĆ, GŁÓWNE CELE PROJEKTOWANEGO DOKUMENTU ORAZ JEGO POWIĄZANIA Z INNYMI DOKUMENTAMI.....	9
3	METODY ZASTOSOWANE PRZY SPORZĄDZANIU PROGNOZY.....	16
4	CHARAKTERYSTYKA ŚRODOWISKA PRZYRODNICZEGO, STANU ZASOBÓW, ODPORNOŚCI ŚRODOWISKA I ISTNIEJĄCYCH PROBLEMÓW	16
4.1	UWARUNKOWANIA PRZYRODNICZE I ZAGOSPODAROWANIE TERENÓW – INFORMACJE OGÓLNE	16
4.2	CHARAKTERYSTYKA OBSZARÓW OBJĘTYCH OPRACOWANIEM.....	24
4.3	JAKOŚĆ ŚRODOWISKA	28
4.4	ISTNIEJĄCE PROBLEMY OCHRONY ŚRODOWISKA ISTOTNE Z PUNKTU WIDZENIA REALIZACJI PROJEKTOWANEGO DOKUMENTU	30
4.5	OCENA STANU OCHRONY I UŻYTKOWANIA ZASOBÓW PRZYRODNICZYCH, W TYM BIORÓŻNORODNOŚCI	31
4.6	ODPORNOŚĆ ŚRODOWISKA NA DEGRADACJĘ I ZDOLNOŚCI DO REGENERACJI	31
4.7	TENDENCJE ZMIAN ŚRODOWISKA PRZY BRAKU REALIZACJI USTALEŃ DOKUMENTU.....	31
5	CELE OCHRONY ŚRODOWISKA USTANOWIONE NA SZCZEBLU MIĘDZYNARODOWYM, WSPÓLNOTOWYM I KRAJOWYM, ISTOTNE Z PUNKTU WIDZENIA REALIZOWANEGO DOKUMENTU ORAZ SPOSOBU W JAKI TE CELE I INNE PROBLEMY ŚRODOWISKA ZOSTAŁY UWZGLĘDNIONE PODCZAS OPRACOWYWANIA DOKUMENTU	32
6	PRZEWIDYWANE ZNACZĄCE ODDZIAŁYWANIA, W TYM ODDZIAŁYWANIA BEZPOŚREDNIE, POŚREDNIE, WTÓRNE, SKUMULOWANE, KRÓTKOTERMINOWE, ŚREDNIOTERMINOWE I DŁUGOTERMINOWE, STAŁE, CHWILOWE ORAZ POZYTYWNE I NEGATYWNE, NA CELE I PRZEDMIOTY OBSZARU NATURA 2000 ORAZ INTEGRALNOŚĆ TEGO OBSZARU, A TAKŻE NA ŚRODOWISKO	33
6.1	ODDZIAŁYWANIE NA LUDZI	33
6.2	ODDZIAŁYWANIE NA WODĘ	36
6.3	ODDZIAŁYWANIE NA POWIERZCHNIĘ ZIEMI.....	36
6.4	ODDZIAŁYWANIE NA ZASOBY NATURALNE	37
6.5	ODDZIAŁYWANIE NA KRAJOBRAZ.....	37
6.6	ODDZIAŁYWANIE NA KLIMAT	37
6.7	WPŁYW NA EKOSYSTEMY I RÓŻNORODNOŚĆ BIOLOGICZNĄ	38
6.8	ODDZIAŁYWANIE NA ZABYTKI I DOBRA MATERIALNE	39
6.9	ODDZIAŁYWANIE NA OBSZARY NATURA 2000 I INNE OBSZARY CHRONIONE NA MOCY USTAWY O OCHRONIE PRZYRODY.....	39
7	ROZWIĄZANIA MAJĄCE NA CELU ZAPOBIEGANIE, OGRANICZANIE LUB KOMPENSACJĘ PRZYRODNICZĄ NEGATYWNYCH ODDZIAŁYWAŃ NA ŚRODOWISKO MOGĄCYCH BYĆ REZULTATEM REALIZACJI DOKUMENTU	40
8	ROZWIĄZANIA ALTERNATYWNE DO ROZWIĄZAŃ ZAWARTYCH W PROJEKTOWANYM	

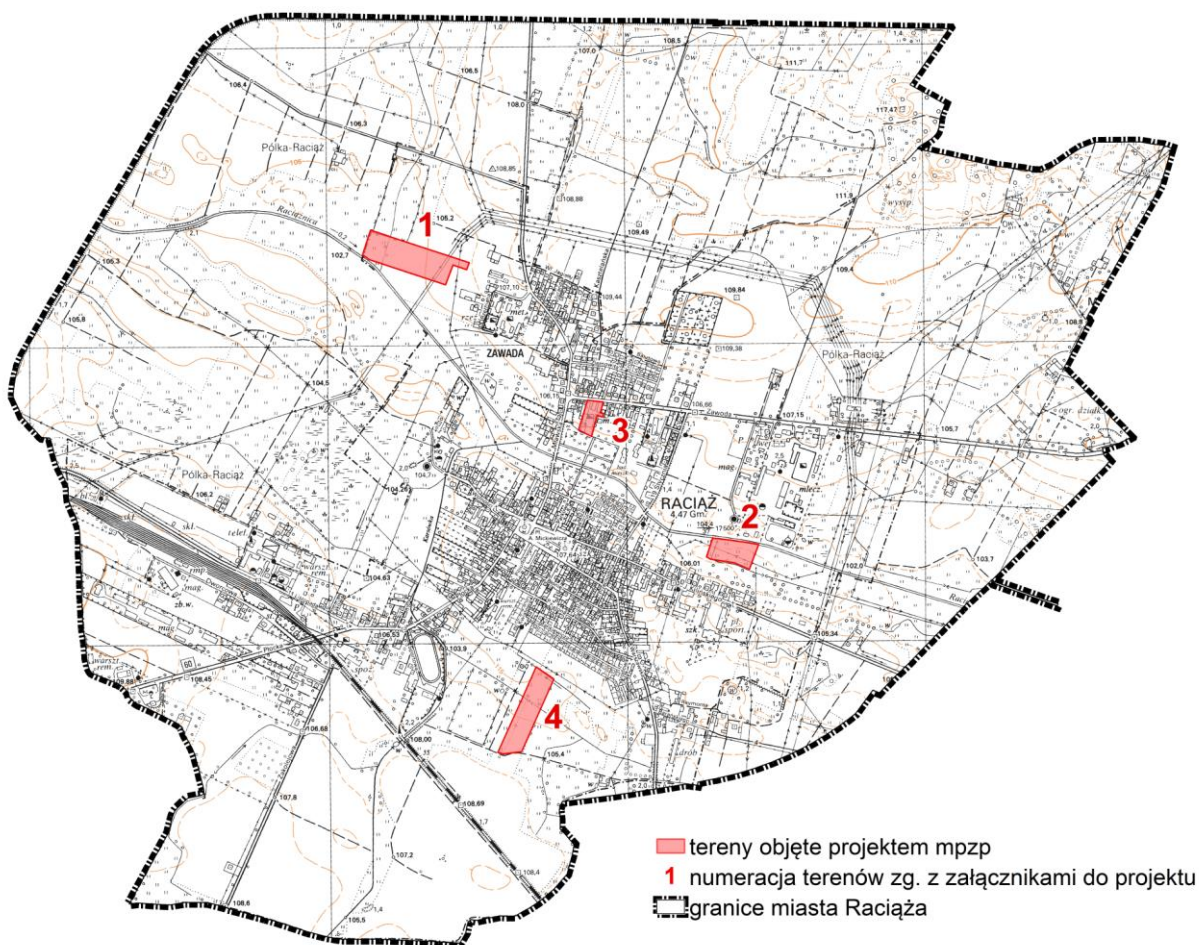
	DOKUMENCIE WRAZ Z UZASADNIENIEM ICH WYBORU.....	40
9	PROPOZYCJE DOTYCZĄCE PRZEWIDYWANYCH METOD ANALIZY SKUTKÓW REALIZACJI POSTANOWIEŃ PROJEKTOWANEGO DOKUMENTU ORAZ CZĘSTOTLIWOŚĆ JEJ PRZEPROWADZANIA	41
10	TRANSGRANICZNE ODDZIAŁYWANIE NA ŚRODOWISKO.....	41
11	STRESZCZENIE W JĘZYKU NIESPECJALISTYCZNYM	41
12	AKTY PRAWNE UWZGLĘDNIONE W OPRACOWANIU	43
13	MATERIAŁY ŹRÓDŁOWE	44
14	OŚWIADCZENIE AUTORA PROGNOZY	45

1 Wprowadzenie

Przedmiotem opracowania jest prognoza oddziaływania na środowisko do miejscowego planu zagospodarowania przestrzennego dla fragmentów miasta Raciąża, sporządzonego w następstwie podjęcia Uchwały Nr XXXVII/337/2023 Rady Miejskiej w Raciążu z dnia 27 marca 2023 r. w sprawie przystąpienia do sporządzenia miejscowego planu zagospodarowania przestrzennego dla fragmentów miasta Raciąża.

Planem objęto obszar o powierzchni całkowitej ok. 6,76 ha, składający się z czterech terenów położonych na terenie miasta Raciąża. Tereny ponumerowano zgodnie z numerami załączników graficznych dołączonych do projektu planu. Ich położenie przedstawia poniższy schemat.

Rysunek 1. Tereny objęte projektem planu



1.1 Podstawa formalno-prawna opracowania

Obowiązek sporządzania prognozy oddziaływania na środowisko wynika z art. 46 oraz art. 51 ustawy z dnia 3 października 2008 r. o udostępnianiu informacji o środowisku i jego ochronie, udziale społeczeństwa w ochronie środowiska oraz o ocenach oddziaływania na środowisko. Prognoza w myśl wyżej przywołanego art. 46 stanowi element strategicznej oceny oddziaływania na środowisko.

W ramach strategicznej oceny oddziaływania na środowisko organ opracowujący projekt dokumentu:

1. Uzgadnia z właściwymi organami zakres i stopień szczegółowości informacji wymaganych w prognozie oddziaływania na środowisko;

2. Poddaje projekt wraz z prognozą opiniowaniu przez właściwe organy;
3. Zapewnia możliwość udziału społeczeństwa w strategicznej ocenie oddziaływania na środowisko;
4. Bierze pod uwagę ustalenia zawarte w prognozie oddziaływania na środowisko, opinie organów oraz rozpatruje uwagi i wnioski zgłoszone w związku z udziałem społeczeństwa.

Projekt dokumentu nie może zostać przyjęty (o ile nie zachodzą przesłanki, o których mowa w art. 34 ustawy z dnia 16 kwietnia 2004 r. o ochronie przyrody), jeżeli ze strategicznej oceny oddziaływania na środowisko wynika, że może on znacząco negatywnie oddziaływać na obszar Natura 2000.

1.2 Cel, zakres i stopień szczegółowości informacji wymaganych w prognozie

Celem prognozy jest identyfikacja potencjalnych oddziaływań na środowisko ustaleń projektu planu, określenie rozwiązań eliminujących, ograniczających lub kompensujących negatywne oddziaływania na środowisko oraz w miarę potrzeb przedstawienie rozwiązań alternatywnych do rozwiązań zawartych w projektowanym dokumencie.

Zakres merytoryczny prognozy jest zgodny z ustawą z dnia 3 października 2008 r. o udostępnianiu informacji o środowisku i jego ochronie, udziale społeczeństwa w ochronie środowiska oraz ocenach oddziaływania na środowisko. Prognoza uwzględnia ustalenia Zamawiającego, który uzgodnił zakres i stopień szczegółowości informacji wymaganych w prognozie oddziaływania na środowisko z Państwowym Powiatowym Inspektorem Sanitarnym w Płońsku oraz z Regionalnym Dyrektorem Ochrony Środowiska w Warszawie.

Prognoza przedstawia wyniki analiz i ocen w formie opisowej, część graficzna została zawarta w tekście.

W prognozie ocenia się stan i funkcjonowanie środowiska, odporność na degradację i zdolność do regeneracji wynikające z uwarunkowań określonych w opracowaniu ekofizjograficznym oraz tendencje do zmian przy braku realizacji ustaleń planu. Rozpatrywane są także skutki realizacji ustaleń projektu planu. Projektowane użytkowanie i zagospodarowanie terenów jest rozpatrywane pod kątem zgodności z uwarunkowaniami określonymi w opracowaniu ekofizjograficznym, z przepisami prawa dotyczącymi ochrony środowiska, skuteczności ochrony bioróżnorodności i właściwych proporcji pomiędzy terenami o różnych formach użytkowania. Ocenia się również określone w projekcie planu warunki zagospodarowania przestrzennego, wynikające z potrzeb ochrony środowiska, prawidłowości gospodarowania zasobami przyrody oraz ochrony gruntów rolnych i leśnych. Uwzględniane są ponadto zagrożenia dla środowiska i wpływ na zdrowie ludzi, skutki dla istniejących form ochrony przyrody i innych obszarów chronionych i zakres zmian w krajobrazie, oraz możliwość rozwiązań eliminujących lub ograniczających negatywne oddziaływanie na środowisko. W prognozie zawarte są, jeżeli zachodzi taka potrzeba, również propozycje innych rozwiązań w projekcie planu, sprzyjających ochronie środowiska.

Prognoza wykonana jest zgodnie z art. 51 ust. 2 pkt. 1, 2 i 3 ustawy o udostępnianiu informacji o środowisku i jego ochronie, udziale społeczeństwa w ochronie środowiska oraz ocenach oddziaływania na środowisko:

- zawiera informacje o zawartościach, głównych celach projektowanego dokumentu oraz jego powiązaniach z innymi dokumentami;
- zawiera informacje o metodach zastosowanych przy sporządzaniu prognozy;
- zawiera propozycje dotyczące przewidywanych metod analiz skutków realizacji postanowień projektowanego dokumentu oraz częstotliwość jej przeprowadzania;
- zawiera informacje o możliwym transgranicznym oddziaływaniu na środowisko oraz streszczenie w języku niespecjalistycznym;
- określa, analizuje i ocenia istniejący stan środowiska oraz potencjalne zmiany tego stanu w przypadku braku realizacji projektowanego dokumentu;
- określa, analizuje, ocenia stan środowiska na obszarach objętych przewidywanym znaczącym oddziaływaniem na środowisko;
- określa, analizuje i ocenia istniejące problemy ochrony środowiska istotne z punktu widzenia

projektowanego dokumentu, w szczególności dotyczące obszarów chronionych;

- określa, analizuje i ocenia istniejące problemy ochrony środowiska ustanowione na szczeblu międzynarodowym albo krajowym, istotne z punktu widzenia projektowanego dokumentu oraz sposoby, w jakich te cele ochrony środowiska zostały uwzględnione podczas opracowywania dokumentu;
- określa, analizuje i ocenia przewidywane znaczące oddziaływania, w tym oddziaływania bezpośrednie, pośrednie, wtórne, skumulowane, krótkoterminowe, średnioterminowe i długoterminowe, stałe i chwilowe oraz pozytywne i negatywne na środowisko;
- przedstawia rozwiązania mające na celu zapobieganie, ograniczanie lub kompensację przyrodniczą negatywnych oddziaływań na środowisko, mogących być rezultatem realizacji projektowanego dokumentu;
- przedstawia rozwiązania alternatywne do rozwiązań zawartych w projektowanym dokumencie wraz z uzasadnieniem ich wyboru oraz opis metod dokonania oceny prowadzącej do tego wyboru.

2 Zawartość, główne cele projektowanego dokumentu oraz jego powiązania z innymi dokumentami

Projekt miejscowego planu zagospodarowania przestrzennego dla fragmentów miasta Raciąża sporządzono w następstwie podjęcia Uchwały Nr XXXVII/337/2023 Rady Miejskiej w Raciążu z dnia 27 marca 2023 r.

Opracowanie dotyczy obszaru położonego w gminie miejskiej Raciąż, w powiecie płońskim, w województwie mazowieckim, na który składają się 4 tereny o łącznej powierzchni ok. 6,76 ha. Tereny 1, 2 i 4 położone są na obrzeżach miasta, stanowią one grunty orne i użytki trwałe V i VI klasy bonitacyjnej oraz nieużytki. Na terenach tych znajdują się także wody powierzchniowe w postaci rowów melioracyjnych. Teren 3 znajduje się w centralnej części miasta i stanowi zabudowane tereny produkcyjne.

Rysunek 2. Tereny opracowania

źródło: opracowanie własne na podstawie geoportal.gov.pl



Przystąpienie do sporządzenia miejscowego planu zagospodarowania przestrzennego dla fragmentów miasta Raciąża wynika z potrzeby ustalenia zasad i warunków kształtowania zabudowy i zagospodarowania terenów objętych planem w związku z wyznaczeniem nowych terenów budowlanych w Studium uwarunkowań i kierunków zagospodarowania przestrzennego Miasta Raciąża, przyjętego Uchwałą Nr XXXVI/325/2023 Rady Miejskiej w Raciążu z dnia 30 stycznia 2023 r.

Przy określaniu przeznaczenia terenów wyważono interes publiczny oraz interes właścicieli nieruchomości objętych projektem planu miejscowego. Zostały przeanalizowane wnioski, które zostały złożone w trakcie procedury planistycznej, biorąc pod uwagę aspekty ekonomiczne, środowiskowe i społeczne.

W wyniku realizacji ustaleń projektu planu na obszarze opracowania wyznaczone zostaną:

- **MNW** – teren zabudowy mieszkaniowej jednorodzinnej wolnostojącej,
- **MW-U** – teren zabudowy mieszkaniowej wielorodzinnej lub usług,
- **KDD** – teren drogi dojazdowej,
- **RN** – teren rolnictwa z zakazem zabudowy,
- **ZN** – teren zieleni naturalnej.

Wprowadzone nowe przeznaczenia terenów w formie graficznej zostały przedstawione w podrozdziale *Powiązania z innymi dokumentami* – w części dotyczącej obowiązującego miejscowego planu zagospodarowania przestrzennego dla terenów opracowania (wyjątek stanowi teren 4, dla którego aktualnie brak obowiązującego planu).

Powiązania z innymi dokumentami

Biorąc pod uwagę skalę zmiany planu, należy omówić studium uwarunkowań i kierunków zagospodarowania przestrzennego oraz miejscowy plan zagospodarowania przestrzennego obowiązujące dla terenów opracowania.

Studium uwarunkowań i kierunków zagospodarowania przestrzennego

W oparciu o art. 85 ustawy o planowaniu i zagospodarowaniu przestrzennym, zgodnie z art. 20 ww. ustawy ustalenia planu miejscowego nie mogą naruszać ustaleń studium uwarunkowań i kierunków zagospodarowania przestrzennego gminy, wobec czego przedmiotowy projekt miejscowego planu zagospodarowania przestrzennego powinien uwzględniać wszelkie wytyczne zawarte w Studium, odnoszące się do kształtowania zagospodarowania przestrzennego na danym obszarze opracowania.

Dla obszaru objętego niniejszą prognozą obowiązuje Studium uwarunkowań i kierunków zagospodarowania przestrzennego Miasta Raciąża przyjęte Uchwałą Nr XXXVI/325/2023 Rady Miejskiej w Raciążu z dnia 30 stycznia 2023 r.

W oparciu o określoną politykę przestrzenną gminy oraz kierunki zagospodarowania przestrzennego, w obowiązującym Studium określono przeznaczenie poszczególnych terenów. Tereny objęte niniejszą prognozą wskazano jako:

- teren 1:
 - **MN – tereny zabudowy mieszkaniowej jednorodzinnej**, gdzie jako podstawowe kierunki przeznaczenia wskazano: zabudowę mieszkaniową jednorodziną, zaś jako kierunki dopuszczalne: usługi, w tym między innymi usługi komercyjne (gastronomii, rozrywki, handlu detalicznego itp.), kultury, administracji, bezpieczeństwa, oświaty, nauki, ochrony zdrowia, sportu i rekreacji, pomocy społecznej, turystyki, rzemiosło nieprodukcyjne, place publiczne i skwery, tereny zieleni urządzonej w szczególności place zabaw i tereny sportowo-rekreacyjne, obiekty i urządzenia infrastruktury technicznej i komunikacyjnej, w tym parkingi terenowe, zabudowę zagrodową w zakresie utrzymania istniejącej zabudowy z dopuszczeniem rozbudowy i nadbudowy według parametrów ustalonych dla terenu MN; na terenach tych tereny zaplecza technicznego obiektów handlowych należy odizolować wizualnie od terenów przestrzeni publicznej oraz zabudowy mieszkaniowej; powierzchnia biologicznie czynna – minimum 50% działki inwestycyjnej,
 - **Zn – tereny zieleni nieurządzonej**, gdzie jako podstawowe kierunki przeznaczenia wskazano: zieleń nieurządzoną oraz rolę, zaś jako kierunki dopuszczalne: terenowe usługi sportu i rekreacji, obiekty i

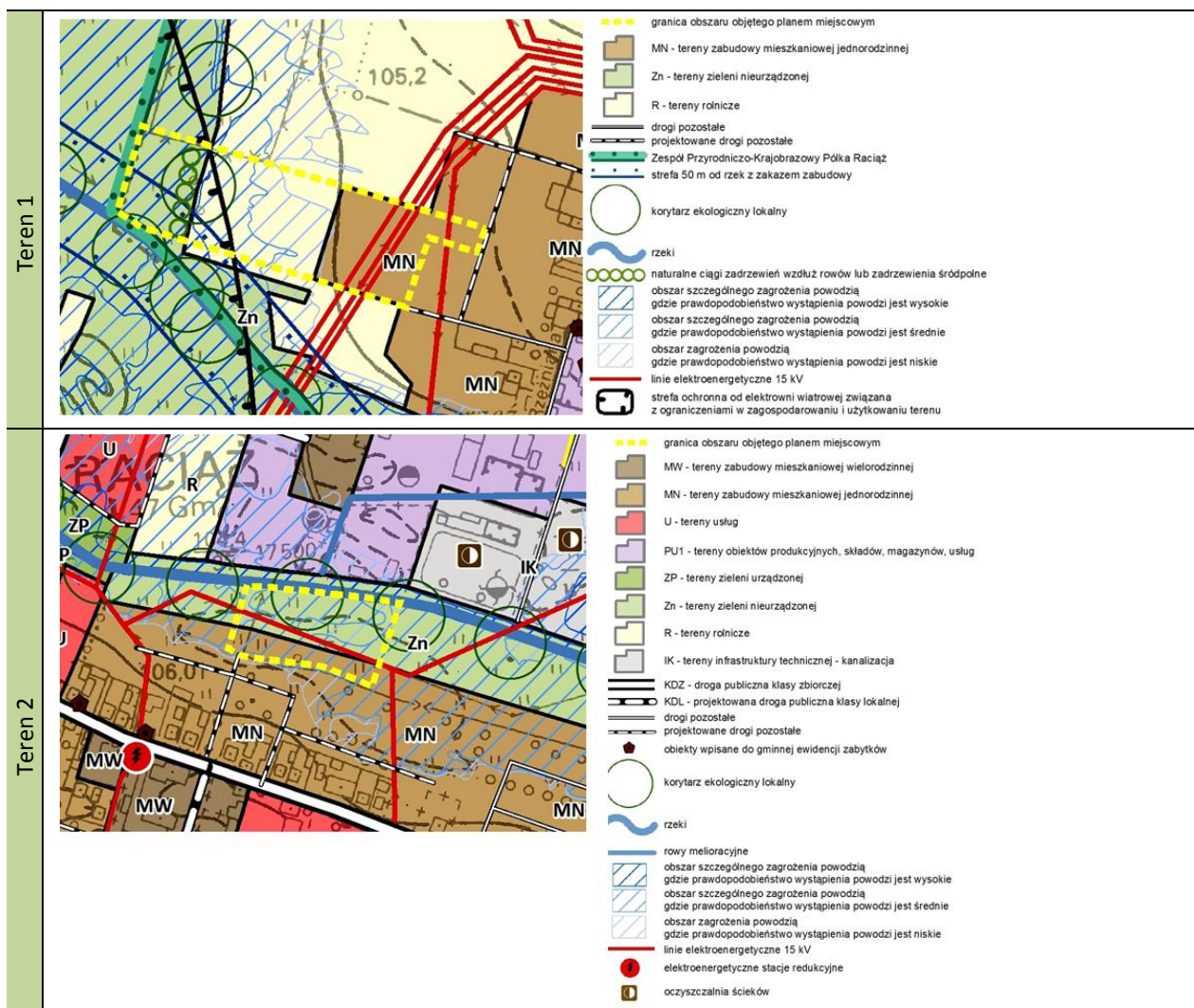
urządzenia infrastruktury technicznej i komunikacyjnej w tym parkingi terenowe, zadrzewienia, zalesienia, zabudowę zagrodową w zakresie utrzymania istniejącej zabudowy z dopuszczeniem rozbudowy i nadbudowy, lokalizacja nowych budynków wyłącznie w ramach istniejącego siedliska; powierzchnia biologicznie czynna – minimum 35% działki inwestycyjnej,

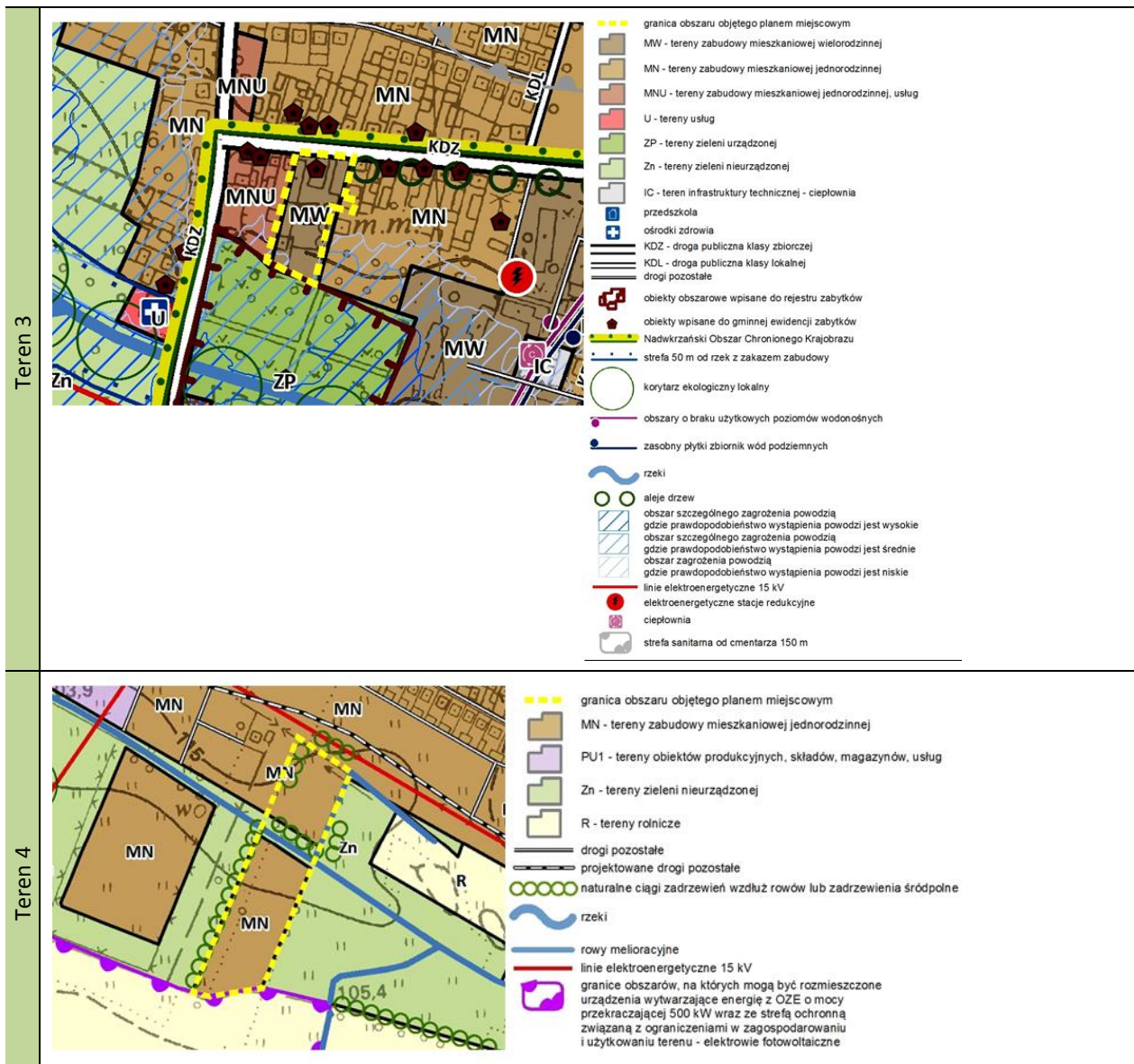
- **R – tereny rolnicze**, gdzie jako podstawowe kierunki przeznaczenia wskazano: użytki rolne, w tym grunty orne, łąki, pastwiska, sady, oraz urządzenia wytwarzające energię z odnawialnych źródeł energii zaś jako kierunki dopuszczalne: objekty i urządzenia melioracji wodnych, stawy hodowlane, zbiorniki retencyjne, zalesienia, zieleń nieurządzoną, ciekły wodne, drogi dojazdowe do gruntów rolnych i leśnych, ciągi piesze, ciągi rowerowe, objekty i urządzenia infrastruktury technicznej i komunikacyjnej, zabudowę zagrodową w zakresie utrzymania istniejącej zabudowy z dopuszczeniem rozbudowy i nadbudowy, lokalizacja nowych budynków wyłącznie w ramach istniejącego siedliska; powierzchnia biologicznie czynna – minimum 35% działki inwestycyjnej,
- teren 2:
 - **MN – tereny zabudowy mieszkaniowej jednorodzinnej**, gdzie jako podstawowe kierunki przeznaczenia wskazano: zabudowę mieszkaniową jednorodziną, zaś jako kierunki dopuszczalne: usługi, w tym między innymi usługi komercyjne (gastronomii, rozrywki, handlu detalicznego itp.), kultury, administracji, bezpieczeństwa, oświaty, nauki, ochrony zdrowia, sportu i rekreacji, pomocy społecznej, turystyki, rzemiosło nieprodukcyjne, place publiczne i skwery, tereny zieleni urządzonej w szczególności place zabaw i tereny sportowo-rekreacyjne, objekty i urządzenia infrastruktury technicznej i komunikacyjnej, w tym parkingi terenowe, zabudowę zagrodową w zakresie utrzymania istniejącej zabudowy z dopuszczeniem rozbudowy i nadbudowy według parametrów ustalonych dla terenu MN; na terenach tych tereny zaplecza technicznego obiektów handlowych należy odizolować wizualnie od terenów przestrzeni publicznej oraz zabudowy mieszkaniowej; powierzchnia biologicznie czynna – minimum 50% działki inwestycyjnej,
 - **Zn – tereny zieleni nieurządzonej**, gdzie jako podstawowe kierunki przeznaczenia wskazano: zieleń nieurządzoną oraz rolę, zaś jako kierunki dopuszczalne: terenowe usługi sportu i rekreacji, objekty i urządzenia infrastruktury technicznej i komunikacyjnej w tym parkingi terenowe, zadrzewienia, zalesienia, zabudowę zagrodową w zakresie utrzymania istniejącej zabudowy z dopuszczeniem rozbudowy i nadbudowy, lokalizacja nowych budynków wyłącznie w ramach istniejącego siedliska; powierzchnia biologicznie czynna – minimum 35% działki inwestycyjnej,
- teren 3:
 - **MW – tereny zabudowy mieszkaniowej wielorodzinnej**, gdzie jako podstawowe kierunki przeznaczenia wskazano: zabudowę mieszkaniową wielorodzinną, zaś jako kierunki dopuszczalne: usługi, w tym między innymi usługi komercyjne (gastronomii, rozrywki, handlu detalicznego itp.), kultury, administracji, bezpieczeństwa, oświaty, nauki, ochrony zdrowia, sportu i rekreacji, pomocy społecznej, turystyki, centra konferencyjne, hotele, rzemiosło nieprodukcyjne, zieleń ogólnodostępną z możliwością lokalizowania urządzeń sportowo-rekreacyjnych, placów zabaw, objekty i urządzenia infrastruktury technicznej i komunikacyjnej, w tym parkingi terenowe i wielopoziomowe; na terenach tych tereny zaplecza technicznego obiektów handlowych należy odizolować wizualnie od terenów przestrzeni publicznej oraz zabudowy mieszkaniowej; powierzchnia biologicznie czynna – minimum 25% działki inwestycyjnej,
 - **MN – tereny zabudowy mieszkaniowej jednorodzinnej**, gdzie jako podstawowe kierunki przeznaczenia wskazano: zabudowę mieszkaniową jednorodziną, zaś jako kierunki dopuszczalne: usługi, w tym między innymi usługi komercyjne (gastronomii, rozrywki, handlu detalicznego itp.), kultury, administracji, bezpieczeństwa, oświaty, nauki, ochrony zdrowia, sportu i rekreacji, pomocy społecznej, turystyki, rzemiosło nieprodukcyjne, place publiczne i skwery, tereny zieleni urządzonej w szczególności place zabaw i tereny sportowo-rekreacyjne, objekty i urządzenia infrastruktury technicznej i komunikacyjnej, w tym parkingi terenowe, zabudowę zagrodową w zakresie utrzymania istniejącej zabudowy z dopuszczeniem rozbudowy i nadbudowy według parametrów ustalonych dla terenu MN; na terenach tych tereny zaplecza technicznego obiektów handlowych należy odizolować wizualnie od terenów przestrzeni publicznej oraz zabudowy mieszkaniowej; powierzchnia biologicznie czynna – minimum 50% działki inwestycyjnej,

- teren 4:
 - **MN – tereny zabudowy mieszkaniowej jednorodzinnej**, gdzie jako podstawowe kierunki przeznaczenia wskazano: zabudowę mieszkaniową jednorodziną, zaś jako kierunki dopuszczalne: usługi, w tym między innymi usługi komercyjne (gastronomii, rozrywki, handlu detalicznego itp.), kultury, administracji, bezpieczeństwa, oświaty, nauki, ochrony zdrowia, sportu i rekreacji, pomocy społecznej, turystyki, rzemiosło nieprodukcyjne, place publiczne i skwery, tereny zieleni urządzonej w szczególności place zabaw i tereny sportowo-rekreacyjne, obiekty i urządzenia infrastruktury technicznej i komunikacyjnej, w tym parkingi terenowe, zabudowę zagrodową w zakresie utrzymania istniejącej zabudowy z dopuszczeniem rozbudowy i nadbudowy według parametrów ustalonych dla terenu MN; na terenach tych tereny zaplecza technicznego obiektów handlowych należy odizolować wizualnie od terenów przestrzeni publicznej oraz zabudowy mieszkaniowej; powierzchnia biologicznie czynna – minimum 50% działki inwestycyjnej,
 - **Zn – tereny zieleni nieurządzonej**, gdzie jako podstawowe kierunki przeznaczenia wskazano: zieleni nieurządzonej oraz rolę, zaś jako kierunki dopuszczalne: terenowe usługi sportu i rekreacji, obiekty i urządzenia infrastruktury technicznej i komunikacyjnej w tym parkingi terenowe, zadrzewienia, zalesienia, zabudowę zagrodową w zakresie utrzymania istniejącej zabudowy z dopuszczeniem rozbudowy i nadbudowy, lokalizacja nowych budynków wyłącznie w ramach istniejącego siedliska; powierzchnia biologicznie czynna – minimum 35% działki inwestycyjnej,

Rysunek 3. Wyrys ze Studium uwarunkowań i kierunków zagospodarowania przestrzennego Miasta Raciąża dla obszaru opracowania

źródło: opracowanie własne na podstawie SUiKZP Miasta Raciąża, 2023





Obowiązujące miejscowe plany zagospodarowania przestrzennego

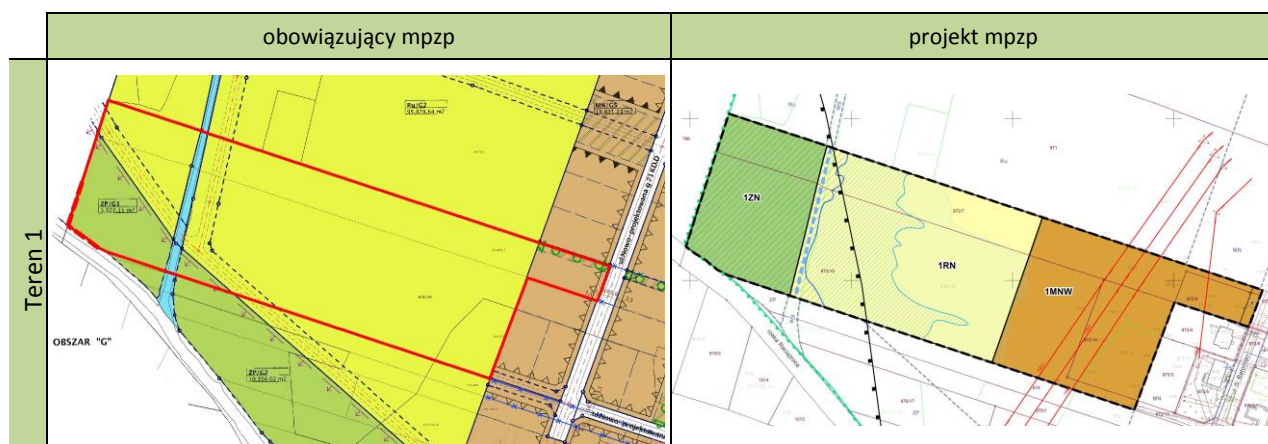
Obszar opracowania, za wyjątkiem terenu 4, dla którego brak obowiązującego mpzp, objęty jest miejscowym planem zagospodarowania przestrzennego Miasta Raciąż, przyjętym Uchwałą Nr XVI/106/2012 Rady Miasta Raciąż z dnia 4 czerwca 2012 r. W dokumencie tym jako przeznaczenie terenów opracowania wskazano:

- **teren 1:**
 - *MN/G5 – tereny zabudowy mieszkaniowej jednorodzinnej z dopuszczeniem innych funkcji nie kolidujących z funkcją mieszkaniową* - przeznaczenie podstawowe: zabudowa mieszkaniowa jednorodzinna z dopuszczeniem, jako funkcji uzupełniających, usług o charakterze lokalnym, służących podstawowej obsłudze ludności oraz budynków wielorodzinnych nie wyższych niż 2 kondygnacje użytkowe i dopuszcza przeznaczenie tych terenów dla innych funkcji nieuciążliwych, nie kolidujących z funkcją podstawową i niesprzecznych z innymi ustaleniami planu; powierzchnia biologicznie czynna – min. 40%; postuluje się zabudowę terenu MN/G5 jako obszaru zorganizowanej działalności inwestycyjnej;
 - *RU/G1, RU/G2 – tereny rolniczej przestrzeni produkcyjnej jak łąki, pola uprawne, pastwiska* - przeznaczenie podstawowe: utrzymanie rolniczej przestrzeni produkcyjnej i zakaz zabudowy tych terenów; dopuszcza się częściowe wykorzystanie terenów w strefie RU dla celów sportu, rekreacji

oraz infrastruktury technicznej i komunikacyjnej; teren RU/G2 przeznaczony jest jako perspektywiczną rezerwę dla powiększenia cmentarza;

- ZP/G1, ZP/G2 - tereny zieleni miejskiej, tereny wód powierzchniowych, przeznaczone dla celów publicznych rekreacji wypoczynku, tworzące miejski system przyrodniczy - przeznaczenie podstawowe: urządzenie zieleni publicznej, dopuszczając lokalizację także innych funkcji, służących celom wypoczynku i ochrony środowiska, a także niewielkich i nieuciążliwych obiektów gastronomicznych lub sportowych, służących celom publicznym, na zasadach zgodnych z przepisami odrębnymi, nakazuje się zachowanie pozostałych ustaleń planu; na terenach w strefie ZP przyległych do wód otwartych nakazuje się pozostawienie swobodnego dostępu i dojazdu dla służb publicznych do brzegów rzek i zbiorników wodnych zgodnie z wymaganiami właściwych przepisów;
- **teren 2:**
 - ZP/B1, ZP/B2 - tereny zieleni miejskiej, tereny wód powierzchniowych, przeznaczone dla celów publicznych rekreacji wypoczynku, tworzące miejski system przyrodniczy - przeznaczenie podstawowe: urządzenie zieleni publicznej, dopuszczając lokalizację także innych funkcji, służących celom wypoczynku i ochrony środowiska, a także niewielkich i nieuciążliwych obiektów gastronomicznych lub sportowych, służących celom publicznym, na zasadach zgodnych z przepisami odrębnymi, nakazuje się zachowanie pozostałych ustaleń planu; na terenach w strefie ZP przyległych do wód otwartych nakazuje się pozostawienie swobodnego dostępu i dojazdu dla służb publicznych do brzegów rzek i zbiorników wodnych zgodnie z wymaganiami właściwych przepisów;
 - 6 KD.Z ul. Akacyjowa Bis - tereny ulic zbiorczych
- **teren 3:**
 - PU/H1 – tereny obiektów produkcyjnych, składów, magazynów i usług oraz wszelkich innych obiektów służących działalności gospodarczej, których uciążliwość nie wykracza poza granice terenów własnych lub sąsiednich terenów U, K, KK lub PU - przeznaczenie podstawowe: lokalizacja obiektów o funkcjach produkcyjnych, biurowych, z dopuszczeniem lokalizacji także innych funkcji nieuciążliwych lub których uciążliwość nie wykracza poza sąsiednie tereny w strefie PU lub K; dopuszcza się przeznaczenie terenów w strefie PU w części lub całości dla handlu i usług; na terenie PU/H1 ustala się objęcie ochroną konserwatorską i adaptację na cele kultury, handlu lub usług zabytkowego budynku młyna wraz z budynkiem magazynowym z postulowanym odtworzeniem dawnego przemysłowego charakteru ich otoczenia w tym bruku, ogrodzenia, oficyn oraz zachowaniem wartościowych – jako zabytek techniki – urządzeń i maszyn; na terenie tym postuluje się przeprowadzenie powiązań pieszych lub ulic wewnętrznych o ruchu uspokojonym w powiązaniu z otaczającymi terenami osiedla i parku nad rzeką Raciążnicą; nie ogranicza się powierzchni biologicznie czynnej na terenach w strefie PU;
- **teren 4:**
 - teren nieobjęty miejscowym planem zagospodarowania przestrzennego.

Rysunek 4. Porównanie obowiązującego mpzp z projektem mpzp





3 Metody zastosowane przy sporządzaniu prognozy

Prognozę sporządzono na podstawie rozpoznania terenowego uwarunkowań ekofizjograficznych i walorów krajobrazowych, identyfikacji potencjalnych zagrożeń i uciążliwości. Przy sporządzaniu prognozy uwzględniono ustalenia programu ochrony środowiska i planu gospodarki niskoemisyjnej.

Analizowano dostępne opracowania planistyczne i dokumentacyjne na poziomie miasta, powiatu, województwa i kraju oraz oceny realizacji obowiązków prawnych i skuteczności rozwiązań chroniących środowisko przed nadmierną eksploatacją zasobów oraz wprowadzaniem zanieczyszczeń antropogenicznych do środowiska.

4 Charakterystyka środowiska przyrodniczego, stanu zasobów, odporności środowiska i istniejących problemów

Projektem planu objęto 4 tereny położone na terenie miasta Raciąża. Tereny ponumerowano zgodnie z numerami załączników graficznych. Ich położenie przedstawia załącznik graficzny na str. 7.

W niniejszym rozdziale przygotowano ogólną charakterystykę uwarunkowań środowiskowych miasta Raciąża, a także dla każdego z terenów przygotowano syntetyczny opis uwarunkowań ekofizjograficznych.

4.1 Uwarunkowania przyrodnicze i zagospodarowanie terenów – informacje ogólne

Geologia i geomorfologia

Zgodnie z regionalizacją fizycznogeograficzną wg Kondrackiego, miasto Raciąż położone jest w podprowincji Niziny Środkowopolskie (318), makroregionie Nizina Północnomazowiecka (318.6) oraz dwóch mezoregionach: Wysoczyzna Płońska (318.61) i Równina Raciąska (318.6). Tylko niewielki południowy fragment terenu miasta położony jest na Wysoczyźnie Płońskiej, natomiast większość terenu zajęta jest przez Równinę Raciąską.

Wysoczyzna Płońska – jest to równina morenowa urozmaicona łańcuchem wzgórz morenowych i kemowych, ciągnących się wzdłuż Wisły poniżej ujścia do Narwi. Wysokość nad poziomem morza nie przekraczają 100m, przy czym największe wzniesienie osiąga 163 m. jest to kraina rolnicza z małym udziałem lasów, o glebach płowych i brunatnoziemnych na glinie morenowej i piaskach naglinowych.

Równina Raciąska – położna jest na szlaku odpływu wód lodowcowo – rzecznych zlodowacenia wiślańskiego. Kierunek tego odpływu powtarza bieg Wkry i jej dopływu Raciążnicy. Równinę pokrywają częściowo zwydmione piaski, spod których miejscami odśłania się glina morenowa. Lasy zajmują niewielką powierzchnię.

Powyzsza charakterystyka odnosi się do dużo większego obszaru niż samo miasto. Jednakże rzeźba Raciąża nie jest urozmaicona. Najwyżej położony obszar znajduje się na wysokości 117,5 m n.p.m. zlokalizowany jest w północno - wschodniej części miasta, następnie teren stopniowo opada w kierunku rzeki, warstwie w dolinie sięgają wartości od 106,25 do 102,5 m n.p.m. Teren lekko wznosi się w kierunku południowo – zachodnim i zachodnim. Krajobraz urozmaicają ciek: Raciążnica oraz jej prawy dopływ Karsówka. Ponadto teren poprzecinany jest siecią mniejszych cieków oraz rowów. Raciążnica posiada wąskie koryto, płynie rozległą doliną, w użytkowaniu, której dominują łąki ekstensywne. W podłożu doliny znajdują się utwory geologiczne charakteryzujące się słabą przepuszczalnością, w związku, z czym obfite opady deszczu mogą powodować rozległe wylewy wód rzeki. Procesy erozyjne (wietrzne oraz wodne) z uwagi na małe urozmaicenie powierzchni terenu są ograniczone.

Pod względem geologiczno-strukturalnym Raciąż znajduje się w obrębie Niecki Warszawskiej. Z budową geologiczną ściśle powiązane jest zaleganie zwierciadła wody podziemnej, rodzaj gleby pokrywającej obszar oraz ukształtowanie terenu.

Obszar Raciąża pokrywają utwory pochodzenia czwartorzędowego. Miąższość utworów zależna jest od morfologii stropu neogenu, która była kształtowana w różnym stopniu przez zjawiska erozyjne kolejnych zlodowaceń i okresów ociepleń. Utwory czwartorzędowe osiągają największe miąższości w dolinie Raciążnicy

(ponad 80 m) oraz w zagłębieniach stropu utworów plioceńskich. Najmniejsze miąższości utworów czwartorzędowych występują w kulminacji podłoża neogeńskiego, miąższość jest zredukowana nawet do 5 m. tak płytkie zaleganie utworów neogenu spowodowane jest zjawiskami glacictektonicznymi, które spowodowały sfałdowanie i wypchnięcie pod ciężarem lądolodu plastycznych utworów ilastych ku powierzchni terenu. Na obszarze miasta znaczną rolę odgrywają utwory ze zlodowacenia południowopolskiego, które częściowo wyrównały powierzchnię podczwartorzędową. W wyniku erozji w późniejszych okresach utwory ze zlodowacenia południowopolskiego zachowały się lokalnie.

Pradolina Raciążnicy ukształtowała się w okresie interglacjału mazowieckiego. Jest ona reprezentowana przez serię piasków rzecznych o miąższości 80m. Pradolina Raciążnicy wypełniła się osadami również w późniejszych okresach zlodowaceń, w trakcie kolejnych fluwioglacjałów.

Utwory fluwioglacjałów zlodowaceń środkowo – i północnopolskiego wykształcone są w postaci piasków przedzielających gliny bądź soczew występujących lokalnie w obrębie glin zwałowych.

Zlodowacenie północnopolskie było okresem intensywnego kształtowania terenu, jego łagodzenia i niszczenia. W schyłkowym okresie utworzyły się pokrywy eluwialne, deluwialne oraz wydmy rozwinięte szczególnie w Pradolinie Raciąskiej.

W okresie holocenu powstały tarasy zalewowe rzek, muły, piaski i żwiry rzeczne, namuły oraz torfy w zagłębieniach bezodpływowych. Miąższość tych utworów jest na ogół niewielka (2 – 5 m).

Surowce mineralne

Na terenie miasta Raciąż nie występują udokumentowane złoża kopalin. Nie stwierdzono również występowania obszarów perspektywicznych i prognostycznych występowania złóż kopalin.

Hydrografia

Hydrologię miasta charakteryzuje stosunkowo duża ilość wód płynących przy niewielkiej ilości zbiorników wodnych. Główną oś hydrologiczną stanowi Raciążnica oraz Karsówka, pozostałe ciekі to kanały wodne służące rolnictwu.

Teren miasta położony jest w Rejonie Wodnym środkowej Wisły, administrowany przez Regionalny Zarząd Gospodarki Wodnej w Warszawie.

Raciążnica jest dopływem Wkry, rzeką IV rzędu, jej długość wynosi 56,9 km, powierzchnia zlewni sięga 616, 72 km². Płyńie ona wąskim, płytko wciętym korytem. Rzeka jest wcięta w utwory nieprzepuszczalne, które tworzą warstwę izolacyjną dla wód deszczowych. Co skutkuje w okresie obfitych opadów lokalnymi wylewami rzek oraz tworzeniem się miejsc bezodpływowych, natomiast w okresie suszy lokalnym zaniknięciem ciekіu i jego zarastaniem. Raciążnica posiada rozległą dolinę. Znajdują się tutaj liczne zabagnienia, porośnięte łąkami oraz roślinnością szuwarową, natomiast na terenach zabudowanych rzeka płynie bez obudowy biologicznej. Powierzchnia doliny jest słabo urozmaicona i bezleśna.

Druga rzeką jest Karsówka. Jest ona rzeką V rzędu, o długości 20,79 km i powierzchni zlewni 104,26 km². Jej przepływ jest południkowy, z południa na północ, w Raciążu wpada do Raciążnicy.

Część terenów stanowi obszary zmeliorowane.

Zgodnie z podziałem hydrograficznym Polski miasto Raciąż położone jest na obszarze dwóch Jednolitych Części Wód Powierzchniowych (JCWP):

- Raciążnica od Dopływu spod Niedróża Starego do Rokitnicy (PLRW2000162687259); stanowi ona naturalną część wód;
- Karsówka (PLRW2000102687249); stanowi ona naturalną część wód.

Jednolita część wód powierzchniowych to zgodnie z ustawą *Prawo wodne* oddzielny i znaczący element wód powierzchniowych, taki jak: ciekі, jezioro, sztuczny zbiornik wodny, czy fragment morskich wód wewnętrznych. Większe ciekі dzielone są na mniejsze odcinki, stanowiące oddzielne JCWP.

Poniżej przedstawiono charakterystykę poszczególnych JCWP zgodną z *Planem gospodarowania wodami na obszarze dorzecza Wisły (2022)*.

Tabela 1. Jednolite części wód powierzchniowych, ich status i stan

źródło: Plan gospodarowania wodami na obszarze dorzecza Wisły (2022)

<p>Raciążnica od Dopływu spod Niedróża Starego do Rokitnicy RW2000162687259</p> <p>*JCWP nie uległa zmianom w porównaniu do poprzedniego cyklu planistycznego (2016-2021) - składała się na nią JCWP RW2000242687259 (Raciążnica od dopływu spod Niedróża Starego do Rokitnicy bez Rokitnicy)</p>	<p>Jest to naturalna część wód, sklasyfikowana jako rzeka w dolinie o dużym udziale torfowisk.</p> <p>Stan ogólny wód tej JCWP określono jako zły, przy czym stan ekologiczny uznano za umiarkowany, co determinowały wskaźniki: ZT5, OWO, przewodność, azot ogólny, azot amonowy, fosfor ogólny, fosfor fosforanowy (V) i makrofity. Brak danych dotyczących stanu chemicznego.</p> <p>Jako cele środowiskowe wskazano:</p> <ul style="list-style-type: none"> – umiarkowany stan ekologiczny (złagodzone wskaźniki: [azot amonowy, fosfor ogólny, fosforany, BZT5, przewodność elektrolityczna właściwa w 20°C]; pozostałe wskaźniki - II klasa jakości), – dobry stan chemiczny. <p>Osiągnięcie celów środowiskowych dla tej JCWP uznano za zagrożone.</p> <p>W porównaniu do oceny stanu wód tej JCWP za lata 2014-2019 nie osiągnięto celów środowiskowych: względem stanu ekologicznego nie odnotowano postępu, zaś względem stanu chemicznego stwierdzono brak możliwości oceny postępu.</p> <p>Zgodnie z Planem gospodarowania wodami na obszarze dorzecza Wisły (2022) dla ww. JCWP przedłużono termin osiągnięcia celu środowiskowego do 2027 r. oraz złagodzone cele środowiskowe w zakresie wskaźników: azot amonowy, fosfor ogólny, fosforany, BZT5, przewodność elektrolityczna właściwa w 20°C. Jest to spowodowane występowaniem presji ze źródeł przemysłowych oraz źródeł bytowych i komunalnych, które trwale uniemożliwiają osiągnięcie celów środowiskowych. Presje trwale uniemożliwiające osiągnięcie celów środowiskowych zaspokajają ważne potrzeby społeczno-gospodarcze i na obecnym etapie stwierdza się brak alternatywnych opcji zaspokojenia tych potrzeb.</p>
<p>Karsówka RW2000102687249</p> <p>*JCWP uległa wydłużeniu w porównaniu do poprzedniego cyklu planistycznego (2016-2021) - składała się na nią JCWP RW2000172687249 (Karsówka)</p>	<p>Jest to naturalna część wód, sklasyfikowana jako potok lub strumień nizinny piaszczysty.</p> <p>Stan ogólny wód tej JCWP określono jako zły, przy czym stan ekologiczny uznano za umiarkowany, co determinowały wskaźniki: BZT5, OWO, przewodność, azot ogólny, azot amonowy, azot azotanowy, fosfor ogólny, fosfor fosforanowy (V). Brak danych dotyczących stanu chemicznego.</p> <p>Jako cele środowiskowe wskazano:</p> <ul style="list-style-type: none"> – umiarkowany stan ekologiczny (złagodzone wskaźniki: [azot amonowy, fosfor ogólny, fosforany, przewodność elektrolityczna właściwa w 20°C (maksymalna dopuszczalna wartość w wodzie: do 2740 µS/cm)]; pozostałe wskaźniki - II klasa jakości); zapewnienie drożności cieku dla migracji ichtiofauny o ile jest monitorowany wskaźnik diadromiczny D, – dobry stan chemiczny. <p>Osiągnięcie celów środowiskowych dla tej JCWP uznano za zagrożone.</p> <p>W porównaniu do oceny stanu wód tej JCWP za lata 2014-2019 częściowo nie osiągnięto celów środowiskowych: względem stanu ekologicznego nie odnotowano postępu, natomiast względem stanu chemicznego stwierdzono poprawę stanu.</p> <p>Zgodnie z Planem gospodarowania wodami na obszarze dorzecza Wisły (2022) dla ww. JCWP przedłużono termin osiągnięcia celu środowiskowego do 2027 r. oraz złagodzone cele środowiskowe w zakresie wskaźników: azot amonowy, fosfor ogólny, fosforany, przewodność elektrolityczna właściwa w 20°C. Jest to spowodowane występowaniem presji ze źródeł przemysłowych oraz źródeł bytowych i komunalnych, a także ze strony rolnictwa (nawożenie i depozycja), które trwale uniemożliwiają osiągnięcie celów środowiskowych. Presje trwale uniemożliwiające osiągnięcie celów środowiskowych zaspokajają ważne potrzeby społeczno-gospodarcze i na obecnym etapie stwierdza się brak alternatywnych opcji zaspokojenia tych potrzeb.</p>

Wody podziemne

Charakter wód podziemnych zależy przede wszystkim od rodzaju skał budujących daną warstwę wodonośną oraz od ułożenia względem siebie warstw przepuszczalnych i nieprzepuszczalnych.

Pod względem hydrogeologicznym Raciąż położony jest w regionie mazowieckim, podregionie zachodniomazowieckim (jednostka IX 3). Na terenie miasta znajduje się czwartorzędowe piętro wodonośne. Na zachód od miasta znajduje się również trzeciorzędowe piętro wodonośne. Trzeciorzędowe piętro posiada dobrą izolację głównego użytkowego piętra wodonośnego, jednakże występuje ono w formie szczątkowej i nie ma istotnego znaczenia użytkowego.

Główny użytkowy poziom wodonośny znajduje się w utworach czwartorzędu, jest to poziom mioceni i oligoceni. W obrębie utworów neogeńskich i plioceni został wydzielony Główny Zbiornik Wód Podziemnych (GZWP) nr 215 – Subniecka Warszawska. W obrębie poziomu wodonośnego zawiera się kilka warstw wodonośnych o miąższości z reguły poniżej 30 m.

Na terenie miasta można wyróżnić dwie jednostki hydrogeologiczne obejmujące czwartorzędowe piętro wodonośne. Są to:

- abQI – jednostka obejmuje największy obszar użytkowego pietra wodonośnego. Charakteryzuje się brakiem, bądź słabą izolacją głównego użytkowego piętra wodonośnego oraz wydajnością potencjalnej studni wierconej na poziomie 10 - 30 m³/h oraz w na niewielkim fragmencie, we wschodniej części miasta wydajność kształtuje się na wyższym poziomie tj. 50 – 70 m³/h. Jednostkowe zasoby dyspozycyjne są szacowane na poziomie < 100 m³/24 h x km². Jakość wód jednostki została oceniona jako średnia, wymagająca prostego uzdatniania.
- 7 abQIII – jednostka obejmuje południowy wschód obszaru miasta. Obejmuje ona fragment doliny Raciążnicy, znanej, jako pradolina raciąska. Główny poziom wodonośny stanowią osady czwartorzędowe zdeponowane w rynnach Raciążnicy. Miąższość poziomu użytkowego w dolinie Raciążnicy osiąga nawet 80m, natomiast w całej jednostce wynosi 45 m. Jednostka charakteryzuje się słabą izolacyjnością podłoża, dlatego stopień zagrożenia został oceniony, jako wysoki. Wydajność studni wierconej kształtuje się na poziomie 30 – 50 m³/h oraz 50 – 70 m³/h. Jednostkowe zasoby dyspozycyjne są szacowane na 200 – 300 m³/24 h x km².

Wody charakteryzują się zadawalającą jakością, podlegają uzdatnianiu pod względem żelaza i manganu.

Na terenie miasta zlokalizowane są również obszary pozbawione użytkowych poziomów wodonośnych. Zajmują one północną i północno wschodnią część miasta oraz sięgają południowo zachodnich jego skrajów. Są to tereny, na których nie występują poziomy wód, które mogłyby być ujmowane otworami hydrogeologicznymi. Spowodowane jest budową geologiczną, nieprzepuszczalne gliny zwałowe czwartorzędowe zalegają bezpośrednio na nieprzepuszczalnych utworach neogenu, wykształconych w postaci iłów.

Główne Zbiorniki Wód Podziemnych

Główne Zbiorniki Wód Podziemnych (GZWP) to wydzielone szczególnie cenne i zasobne struktury wodonośne, wytypowane jako wymagające ochrony obszary, spełniające określone wymagania ilościowe i jakościowe oraz stanowiące istotne w skali kraju rezerwuary dla zaopatrzenia ludności w wodę.

Wody podziemne GZWP podlegają ochronie prawnej na tych samych zasadach, co wszystkie wody podziemne, a ponadto mogą być objęte dodatkową ochroną obszarową poprzez ustanowienie obszarów ochronnych.

Na terenie miasta Raciąża znajduje się jeden Główny Zbiornik Wód Podziemnych — GZWP nr 215 Subniecka warszawska. GZWP nr 215 nie został udokumentowany. Jest to zbiornik porowy, charakteryzujący się wysoką odpornością na zanieczyszczenia, ze względu na izolacje wodonośnych piasków miocenu i oligocenu utworami słabo przepuszczalnymi.

Klimat

Według klasyfikacji klimatów wg Köppena miasto Raciąż położone jest w obrębie klimatu wilgotnego kontynentalnego z łagodnym latem (Dfb). Cechy charakterystyczne dla tego klimatu przedstawiają się następująco:

- średnia temperatura najzimniejszego miesiąca wynosi -3°C lub mniej;
- średnia temperatura najcieplejszego miesiąca jest wyższa niż 10°C;
- nie ma miesiąca ze średnią temperaturą powyżej 22°C;
- opady są równo rozłożone w całym roku.

Podobnie jak w całej Polsce środkowej w ciągu całego roku w mieście przeważa równoleżnikowa cyrkulacja mas powietrza ze szczególną preferencją wilgotnych mas polarnomorskich, napływających z zachodu. Również roczny rozkład prędkości wiatru jest analogiczny jak na obszarze całej Polski – maksymalne prędkości występują zimą i wiosną i są charakterystyczne dla kierunków o największych częstotliwościach (zachodnie i południowo – zachodnie).

Gleby

Rodzaj gleby zależy przede wszystkim od skały macierzystej (utworów budujących podłoże), a także od innych czynników tj.: ukształtowanie terenu, warunki klimatyczne, szata roślinna oraz działalność człowieka.

Na terenie miasta dominują gleby brunatne wylugowane i kwaśne wytworzone na piaskach słabo gliniastych podścielonych piaskami luźnymi oraz gleby bielicowe i pseudobielicowe podścielone piaskami luźnymi. Na obszarach podmokłych, w bezodpływowych zagłębieniach występują czarne ziemie zdegradowane i gleby szare wytworzone na piaskach gliniastych lekkich podścielonych piaskami luźnymi. Obszary sąsiadujące z Raciążnicą oraz Karsówką stwarzają dogodne warunki do tworzenia gleb z większą zawartością próchnicy oraz o lepszych parametrach uwodnienia, są to głównie gleby torfowe i murszowo – torfowe, gleby murszowo – mineralne i murszowate oraz mady.

Czynnikiem wpływającym na obniżenie jakości gleb jest nadmierna kwasowość, na którą wpływa działalność człowieka np. poprzez nawożenie oraz lokalizację urządzeń melioracyjnych.

Pod względem kompleksów przydatności rolniczej gleb na terenie miasta Raciąża występują głównie kompleksy: żytni słaby oraz bardzo słaby, zbożowo-pastewny mocny oraz słaby. Miejscami występuje kompleks żytni bardzo dobry.

Na terenie miasta wyróżnia się również użytki zielone średnie, słabe i bardzo słabe. Użytki zielone mają niewielkie znaczenie w strukturze rolniczej obszaru. Tworzą niewielkie płyty na terenie całego miasta. Gleby wykorzystywane jako użytki zielone to głównie mady, gleby murszowo – mineralne i murszowate oraz gleby torfowe i murszowo – torfowe.

Zgodnie z zestawieniem klasoużytków na terenie miasta Raciąża na gruntach ornych dominują gleby klasy V, których udział wynosi ok. 49,94% (326,45 ha). Na terenie miasta nie występują grunty orne klas I-II (najlepsze i bardzo dobre), natomiast udział gleb dobrych (klasa IIIb) wynosi jedynie 2,71% (17,69 ha).

Szata roślinna i fauna

Obszar miasta Raciąża charakteryzuje się obecnością dwóch współistniejących krajobrazów: miejskiego i rolniczego.

Miejskie zbiorowiska roślinne, naturalne lub zbliżone do naturalnych, mają duże znaczenie w kształtowaniu warunków życia mieszkańców miasta. Obszary te nie tylko mają wartość użytkowo-estetyczną, ale są siedliskiem bogatej fauny i flory. Poza lasami, do cennych ekosystemów na terenie miasta należą również parki, zieleńce, tereny zieleni osiedlowej i ulicznej.

Na terenie miasta występują również zbiorowiska roślinne o charakterze naturalnym, związane z rzekami oraz roślinność ruderalna i segetalna związana z terenami zainwestowanymi.

W użytkowaniu dominują tereny upraw i towarzysząca im roślinność segetalna, np.: mak polny, żywokost lekarski, powój polny, rdest ptasi, rdest plamisty, rdest kolankowy, ostrożeń lancetowaty, oset zwisty, łopian mniejszy, chaber łąkowy, jasnota purpurowa, krwawnik pospolity, maruna bezwonna, rumianek pospolity, powój polny, babka lancetowata, tasznik pospolity, cykoria podróżnik, przetacznik ożankowy, wyka ptasia, czy komosa strzałkowa, zbiorowiska trawiaste; murawy kserotermiczne, łąki użytkowane ekstensywnie (głównie są to zbiorowiska typu Molinio-Arrhenatheretea) oraz pastwiska. Ważnym elementem zwiększającym różnorodność siedlisk są strefy ekotonowe a terenach rolnych, miedze, rowy, zadrzewienia śródpolne.

Tereny rolne poprzecinane są siecią niewielkich cieków oraz kanałów, które stanowią siedlisko życia dla wielu gatunków roślin. Tereny przy rowach melioracyjnych stanowią siedlisko roślin bagiennych: trzcina pospolita, turzyca bagienna i inne. Rzeka Raciążnica płynąca przez teren miasta posiada różny stopień obudowy biologicznej. Na terenach zabudowanych płynie uregulowanym korytem natomiast na terenach otwartych, posiada rozległą dolinę i bujną obudowę biologiczną, na którą składają się trzciny, turzyce, manna mielec. Częściowo na terenach rolnych roślinność bagienna została usunięta celem powiększenia terenu upraw.

Wzdłuż dróg bądź cieków rosną aleje wierzb głowiastych. Zachowanie wierzb głowiastych jest istotne z punktu widzenia krajobrazowego, przyrodniczego i historycznego.

Tereny zabudowane charakteryzują się udziałem zbiorowisk trawiastych, znajdują się tutaj również pojedyncze drzewa ozdobne. Natomiast terenom przydrożnym i kolejowym towarzyszy roślinność ruderalna.

Cenne skupiska drzew wyróżniające się w krajobrazie znajdują się w rejonie kościoła oraz cmentarza. Ponadto na terenie miasta przy ul. Mławskiej znajduje się park. Charakteryzuje się on bogatym składem gatunkowym drzew, których wiek szacuje się na 50 – 70 lat. W drzewostanie dominują: lipy, klony, graby oraz jesiony.

Zbiorowiska leśne na terenie miasta są reprezentowane przez niewielki płat lasu w północno wschodniej części miasta. Część terenów nieużytkowanych rolniczo znajdujących się w bliskim sąsiedztwie zadrzewień leśnych uległa naturalnej sukcesji roślinności leśnej.

Duże znaczenie w przyrodniczym systemie miasta mają również ogródki działkowe, zlokalizowane we wschodniej części miasta. Stanowią one głównie siedliska roślinności ozdobnej, a także gatunki warzyw i owoców.

Ze względu na występowanie na terenie Raciąża cieków oraz duży udział przestrzeni otwartych warunki bytowania zwierząt są korzystne.

Występuje tu fauna związana z użytkami rolnymi, ciągami siedliskowymi dolin rzecznych tj. fauna łąkowo-zaroślowa i wodno-błotna m.in. żurawie, mewy, rybitwy i sieweczki, bociany, bąk, zielonka, wodniczka, bobry. Jak również typowa awifauna wiejska z typowymi dlań gatunkami - wiewiórki, jeże, kruki, szczury, myszy, wróble, dzięcioły, sójki, jaskółki, sikorki, sroki, wrony, podróżniczek, oraz drobne gady i płazy.

Teren Raciąża zamieszkują również duże ssaki jak: sarna europejska, dzik, lis oraz zając szarak.

Formy ochrony przyrody

W granicach miasta Raciąża wyróżnia się następujące formy ochrony przyrody:

- Nadwkrzański Obszar Chronionego Krajobrazu;
- Zespół przyrodniczo-krajobrazowy Pólka-Raciąż.

Obszary chronione obejmują północną część miasta.

Nadwkrzański Obszar Chronionego Krajobrazu

Nadwkrzański Obszar Chronionego Krajobrazu został powołany uchwałą Wojewódzkiej Rady Narodowej w Ciechanowie Nr 59/X/90 z 23 kwietnia 1990 r. w sprawie wyznaczania obszarów chronionego krajobrazu na terenie województwa ciechanowskiego (Dz. Urz. Woj. Ciechanowskiego z 1990r., Nr 8, poz. 66). Obecnie podstawą prawną dla istnienia i wyznaczenia granic NOChK jest Rozporządzenie Nr 24 Wojewody Mazowieckiego z dnia 15 kwietnia 2005 r. w sprawie Nadwkrzańskiego Obszaru Chronionego Krajobrazu z późniejszymi zmianami (Dz. Urz. Woj. Maz. z 2005 r., Nr 91 poz. 2456, z 2007 r., Nr 67, poz. 1527, z 2013 r. poz. 2486, z 2017 r. poz. 1183 i 8795 oraz z 2018 r. poz. 5672 i 13181). Obszar obejmuje tereny chronione ze względu na możliwość zaspokojenia potrzeb związanych z turystyką i wypoczynkiem, a także pełnioną funkcją korytarzy ekologicznych. Lokalizacja obszaru związana jest z doliną Wkry oraz jej dopływów. Mozaika siedlisk roślinności przywodnej (łągi, trzcinowiska, szuwały), łąki ekstensywne sprzyja utrzymaniu trwałych powiązań przyrodniczych pomiędzy terenami cennymi przyrodniczo oraz mniejszymi ciekami. Rzeka charakteryzuje się znaczną różnorodnością przepływu: w niektórych miejscach płynie wolno meandrując, w innych natomiast zmienia się w rwący potok. Zmienność przepływów wiąże się z występowaniem różnego rodzaju siedlisk roślin i zwierząt.

Na terenie Nadwkrzańskiego OChK zakazuje się:

- 1) zabijania dziko występujących zwierząt, niszczenia ich nor, legowisk, innych schronień i miejsc rozrodu oraz tarlisk, złożonej ikry, z wyjątkiem amatorskiego połowu ryb oraz wykonywania czynności związanych z racjonalną gospodarką rolną, leśną, rybacką i łowiecką;
- 2) realizacji przedsięwzięć mogących znacząco oddziaływać na środowisko w rozumieniu art. 51 ustawy z dnia 27 kwietnia 2001r. - Prawo Ochrony Środowiska (Dz.U. Nr 62, poz. 627 z późn. zm.);
- 3) likwidowania i niszczenia zadrzewień śródpolnych, przydrożnych i nadwodnych, jeżeli nie wynikają one z potrzeby ochrony przeciwpowodziowej i zapewnienia bezpieczeństwa ruchu drogowego lub wodnego lub budowy, odbudowy, utrzymania, remontów lub naprawy urządzeń wodnych;
- 4) wydobywania do celów gospodarczych skał, w tym torfu, oraz skamieniałości, w tym kopalnych

szczątków roślin i zwierząt, a także minerałów i bursztynu;

- 5) wykonywania prac ziemnych trwale zniekształcających rzeźbę terenu, z wyjątkiem prac związanych z zabezpieczeniem przeciwpowodziowym lub przeciwosuwiskowym lub utrzymaniem, budową, odbudową, naprawą lub remontem urządzeń wodnych;
- 6) dokonywania zmian stosunków wodnych, jeżeli służą innym celom niż ochrona przyrody lub zrównoważone wykorzystanie użytków rolnych i leśnych oraz racjonalna gospodarka wodna lub rybacka;
- 7) likwidowania naturalnych zbiorników wodnych, starorzeczy i obszarów wodno-błotnych;
- 8) budowania nowych obiektów budowlanych w pasie szerokości 100 m na terenie Natura 2000 oraz 50 m na terenie poza Naturą 2000 od:
 - a) linii brzegów rzek, jezior i innych naturalnych zbiorników wodnych,
 - b) zasięgu lustra wody w sztucznych zbiornikach wodnych usytuowanych na wodach płynących przy normalnym poziomie piętrzenia określonym w pozwoleniu wodnoprawnym, o którym mowa w art. 389 pkt 1 ustawy z dnia 20 lipca 2017 r. Prawo wodne (Dz.U z 2017 r. poz.1566 i 2180 oraz z 2018 r. poz. 650 i 710) – z wyjątkiem urządzeń wodnych oraz obiektów służących prowadzeniu racjonalnej gospodarki rolnej, leśnej lub rybackiej.

Zakaz, o którym mowa w pkt 1, nie dotyczy wykonywania działań zapewniających bezpieczeństwo sanitarno-epidemiologiczne oraz mających na celu ochronę zdrowia lub życia.

Zakaz, o którym mowa w pkt 2, nie dotyczy przedsięwzięć służących obsłudze ruchu komunikacyjnego, turystyce oraz przedsięwzięć bezpośrednio związanych z rolnictwem i przemysłem spożywczym.

Zakaz, o którym mowa w pkt 3, nie dotyczy:

- 1) tworzących zadrzewienia śródpolne:
 - a) krzewów rosnących w skupisku o powierzchni do 25 m²,
 - b) drzew, których obwód pnia na wysokości 130 cm nie przekracza 30 cm- których usunięcie jest konieczne w celu przywrócenia gruntów nieużytkowanych do użytkowania rolniczego;
- 2) drzew i krzewów, które obumarły lub nie rosną szansy na przeżycie (w tym złomów i wywrotów), które zagrażają bezpieczeństwu ludzi i mienia;
- 3) zadrzewień śródpolnych i przydrożnych na obszarach przeznaczonych pod zabudowę w obowiązujących miejscowych planach zagospodarowania przestrzennego oraz w studiach uwarunkowań i kierunków zagospodarowania przestrzennego gmin.

Zakaz, o którym mowa w pkt 4, nie dotyczy wydobywania piasku i żwiru na powierzchni nie przekraczającej 2ha przy przewidywanym rocznym wydobyciu nie przekraczającym 20.000m³, jeżeli działalność będzie prowadzona bez użycia materiałów wybuchowych - zgodnie z ustawą z dnia 4 lutego 1994r. Prawo geologiczne i górnicze (Dz.U. z 2005r. Nr 228, poz. 19471)) oraz zgodnie z ustaleniami wynikającymi z zatwierdzonych w dniu wejścia w życie rozporządzenia dokumentacji geologicznych.

Zakaz, o którym mowa w pkt 4, nie dotyczy działek o nr ew. 110, 111, 112, 113, 117, 118, 119, 120 położonych w obrębie Sułkowo Borowe, gm. Strzegowo, działek o nr ew. 19/2, 19/3 położonych w obrębie Józefowo Dąbrowskie, gm. Strzegowo, działki o nr ew. 648 położonej w obrębie Dąbrowa, gm. Strzegowo, działek o nr ew. 4 i 5 położonych w obrębie Pniewo Wielkie, gmina Regimin, działek o nr ew. 4, 5, 9 położonych w obrębie Modelka, gm. Ciechanów, działek o nr ew. 41 i 42 położonych w obrębie Dalnia, gm. Strzegowo, działki o nr ew. 343 w obrębie Mdzewo, gm. Strzegowo, działki o nr ew. 281 w obrębie Strzegowo – Osada, gm. Strzegowo, działek o nr ew. 165/2, 166/2, 167/2, 239/3 położonych w obrębie Unikowo, gm. Strzegowo i działek o nr ew. 125/2, 126/1 położonych w obrębie Sułkowo Borowe, gm. Strzegowo.

Zakaz, o którym mowa w pkt 5, nie dotyczy terenów, na których wykonywanie prac ziemnych związane jest z koncesją na wydobywanie kopaliny ze złóż.

Zakaz, o którym mowa w pkt 8, nie dotyczy obowiązujących w dniu wejścia w życie rozporządzenia miejscowych planów zagospodarowania przestrzennego.

Zespół przyrodniczo-krajobrazowy Pólka-Raciąż

Zespół Przyrodniczo Krajobrazowy Pólka-Raciąż został utworzony Rozporządzeniem Nr 27 Wojewody

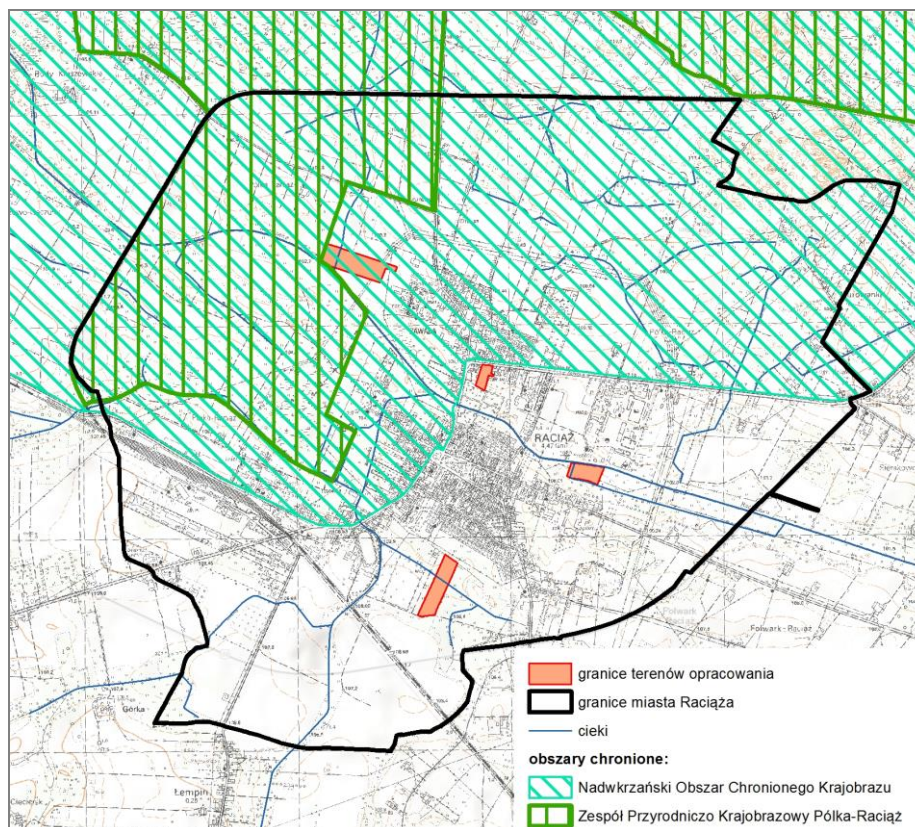
Mazowieckiego z dnia 16 września 2004 r. w sprawie ustanowienia zespołu przyrodniczo – krajobrazowego „Pólka – Raciąż” z późniejszą zmianą (Dz. Urz. Woj. Maz. z 2004r., Nr 239, poz. 6411 oraz z 2005 r., Nr 97, poz.2667). Zespół przyrodniczo-krajobrazowy stanowi fragmenty krajobrazu naturalnego i kulturowego zasługujące na ochronę ze względu na ich walory widokowe lub estetyczne.

Na terenie Zespołu przyrodniczo-krajobrazowego Pólka-Raciąż zakazuje się:

- 1) niszczenia, uszkodzenia lub przekształcania obszaru;
- 2) wykonywania prac ziemnych trwale zniekształcających rzeźbę terenu, z wyjątkiem prac związanych z zabezpieczeniem przeciwpowodziowym albo budową, odbudową, utrzymywaniem, remontem lub naprawą urządzeń wodnych;
- 3) uszkodzenia i zanieczyszczenia gleby;
- 4) dokonywania zmian stosunków wodnych, jeżeli zmiany te nie służą ochronie przyrody albo racjonalnej gospodarce rolnej, leśnej, wodnej lub rybackiej;
- 5) likwidowania, zasypywania i przekształcania naturalnych zbiorników wodnych, starorzeczy oraz obszarów wodno-błotnych;
- 6) wylewania gnojowicy, z wyjątkiem nawożenia użytkowanych gruntów rolnych;
- 7) zmiany sposobu użytkowania ziemi;
- 8) wydobywania do celów gospodarczych skał, w tym torfu, oraz skamieniałości, w tym kopalnych szczątków roślin i zwierząt, a także minerałów i bursztynu;
- 9) umyślnego zabijania dziko występujących zwierząt, niszczenia nor, legowisk zwierzęcych oraz tarłisk i złożonej ikry, z wyjątkiem amatorskiego połowu ryb oraz wykonywania czynności związanych z racjonalną gospodarką rolną, leśną, rybacką i łowiecką;
- 10) umieszczania tablic reklamowych.

Rysunek 5. Obszarowe formy ochrony przyrody w granicach miasta Raciąża

źródło: opracowanie własne na podstawie danych GDOŚ



Powiązania ekologiczne

Korytarze ekologiczne stanowią obszary mało przekształcone przez człowieka, głównie lasy i doliny rzeczne, będące szlakami komunikacyjnymi dla zwierząt, a w większym przedziale czasowym – również dla roślin.

Sieć korytarzy ekologicznych łączących obszary Natura 2000

Na zlecenie Ministerstwa Środowiska w 2005 r. Jędrzejewski wraz z zespołem opracował projekt korytarzy ekologicznych łączących sieć obszarów Natura 2000. W latach 2009 - 2010 przeprowadzono prace weryfikujące i aktualizujące przebieg opracowanej w 2005 r. koncepcji sieci korytarzy ekologicznych. W ramach projektu wyznaczono spójną sieć, obejmującą zarówno wszystkie ważne obszary przyrodnicze (obszary węzłowe), jak i korytarze łączące je w ekologiczną całość. Za obszary węzłowe uznawano tereny chronione tj.: parki narodowe, parki krajobrazowe, obszary Natura 2000 oraz wybrane rezerваты przyrody i obszary chronionego krajobrazu, a także ze względu na ważniejsze funkcje ekologiczne – duże kompleksy leśne, doliny rzeczne oraz inne tereny dobrze zachowane pod względem przyrodniczym. Teren miasta Raciąża położony jest poza ww. korytarzami ekologicznym.

Korytarze o znaczeniu regionalnym i lokalnym

Obszarami tworzącymi podstawowy system przyrodniczy miasta są: dolina Raciążnicy oraz Karsówki, tereny lasów, zalesień oraz zieleni nieurządzona związana z obniżeniami dolinnymi i terenami otwartymi. Jako tereny współtworzące system przyrodniczy wymienia się również tereny zieleni urządzonej takie jak: tereny zieleni urządzonej (parki, skwery), ogrody działkowe, cmentarze oraz tereny zieleni urządzonej z usługami sportu i rekreacji, gdzie dopuszczona jest lokalizacja zabudowy związanej z danym typem terenu.

Udział naturalnych ekosystemów (np. lasy, doliny rzeczne) na terenie Raciąża jest znikomy, dlatego miasto położone jest poza dużymi korytarzami ekologicznymi o znaczeniu krajowym czy międzynarodowym. Natomiast charakteryzuje się ono dużą powierzchnią terenów otwartych (np. pola uprawne o małej powierzchni z dużą ilością zieleni śródpolnej, zieleni porastającej rowy, miedze) ma ono znaczenie lokalne, wspomagające duże szlaki migracyjne roślin i zwierząt. Istotne znaczenie dla swobodnej migracji gatunków ma również obecność dolin Raciążnicy i Karsówki.

4.2 Charakterystyka obszarów objętych opracowaniem

Teren 1

Teren 1 położony jest w północnej części miasta Raciąża. Jego powierzchnia wynosi ok 2,9 ha. Jest to płaski teren, położony w większości na równinie sandrowej i wodnolodowcowej zbudowanej z piasków wodnolodowcowych i rzecznych, miejscami zastoiskowych, jedynie zachodnia część terenu położona jest w zasięgu dna doliny rzecznej, które budują piaski rzeczne.

Pierwszy poziom wodonośny w zachodniej części terenu 1 położony jest na głębokości < 1 m p.p.t., zaś w części wschodniej na głębokości 1-2,5 m p.p.t. W granicach terenu 1 brak użytkowego piętra wodonośnego. Teren 1 położony jest w granicach nieudokumentowanego Głównego Zbiornika Wód Podziemnych nr 215 Subniecka Warszawska.

Teren 1 jest terenem niezabudowanym, który stanowi głównie pola uprawne i użytki rolne V i VI klasy bonitacji, a także nieużytki, na których zachodzi sukcesja wtórna. Przez zachodnią część terenu 1 przebiega rów melioracyjny łączący się z płynącą na południe od granic opracowania rzeką Raciążnicą. Od wschodu analizowany teren graniczy z zabudową mieszkaniową jednorodzinną. Z pozostałych stron otaczają go tereny rolnicze, w tym od południa pas zadrzewień sosnowych. Teren 1 ze względu na swoje zagospodarowanie nie przedstawia wysokiej wartości przyrodniczej ani krajobrazowej.

Teren 1 położony jest w całości w granicach Nadwkrzańskiego Obszaru Chronionego Krajobrazu, zaś jego nieznaczny zachodni fragment w granicach Zespołu Przyrodniczo Krajobrazowego Pólka-Raciąż.

Zachodnia część terenu 1 położona jest w zasięgu obszarów szczególnego zagrożenia powodzią dziesięcio- i stuletnią. Inne specyficzne zagrożenia środowiska, takie jak tereny osuwiskowe, nie występują.

W zakresie podstawowej infrastruktury technicznej teren od strony zabudowań ma dostęp do sieci

wodociągowej i sieci elektroenergetycznej.

Rysunek 6. Obszar opracowania – teren 1

źródło: opracowanie własne na podstawie ortofotomapy



Teren 2

Teren 2 położony jest we wschodniej części miasta Raciąża. Jego powierzchnia wynosi ok 1,16 ha. Jest to płaski teren, położony w zasięgu dna doliny rzecznej, które budują piaski rzeczne.

Pierwszy poziom wodonośny w rejonie terenu 2 położony jest na głębokości 1-2,5 m p.p.t. W obszarze tym użytkowy poziom wodonośny tworzą osady czwartorzędowe zdeponowane w rynnach rzeki Raciążnicy. Poziom użytkowy występuje na głębokości poniżej 5 m. Ze względu na obecność licznych ognisk zanieczyszczeń i brak lub częściową izolację osadami słaboprzepuszczalnymi, użytkowy poziom wodonośny w tym rejonie charakteryzuje się niską odpornością na zanieczyszczenie wód podziemnych (wysoki stopień zagrożenia). Teren 2 położony jest w granicach nieudokumentowanego Głównego Zbiornika Wód Podziemnych nr 215 Subniecka Warszawska.

Teren 2 stanowi głównie użytki rolne IV klasy bonitacji. W północnej części terenu występują hały ziemi pozbawione roślinności. W części południowej znajdują się dwa budynki oraz odkryty basen. Północną granicę terenu 2 wyznacza rzeka Raciążnica, płynąca poza analizowanym obszarem. Na drugim brzegu rzeki znajdują się tereny przemysłowe, w tym przykładowa oczyszczalnia ścieków. Na południe od terenu 2 znajduje się zabudowa mieszkaniowa. Ze względu na swoje zagospodarowanie, pomimo bliskości rzeki Raciążnicy, teren 2 nie przedstawia wysokiej wartości przyrodniczej ani krajobrazowej.

W granicach terenu 2 brak chronionych elementów środowiska.

Teren 2 w większości położony jest w zasięgu obszarów szczególnego zagrożenia powodzią stuletnią. Inne specyficzne zagrożenia środowiska, takie jak tereny osuwiskowe, nie występują.

W zakresie podstawowej infrastruktury technicznej teren ma dostęp do sieci wodociągowej i sieci elektroenergetycznej.

Rysunek 7. Obszar opracowania – teren 2

źródło: opracowanie własne na podstawie ortofotomapy



Teren 3

Teren 3 położony jest w centralnej części miasta Raciąża. Jego powierzchnia wynosi ok 0,57 ha. Jest to płaski teren, położony w zasięgu równiny sandrowej i wodnolodowcowej zbudowanej z piasków wodnolodowcowych i rzecznych, miejscami zastoiskowych.

Pierwszy poziom wodonośny w rejonie terenu 3 położony jest na głębokości 1-2,5 m p.p.t. W granicach terenu 3 brak użytkowego piętra wodonośnego. Teren 3 położony jest w granicach nieudokumentowanego Głównego Zbiornika Wód Podziemnych nr 215 Subniecka Warszawska.

Teren 3 stanowi w większości zabudowane tereny przemysłowe, na których prowadzona była działalność z zakresu wytwarzania produktów przemiału zbóż, skrobi i olejów roślinnych. Teren 2 od północy bezpośrednio sąsiaduje z drogą lokalną (ul. Zawoda), zlokalizowany jest on wśród zabudowy mieszkaniowo-usługowej miasta. Ze względu na swoje zagospodarowanie teren 2 nie przedstawia wysokiej wartości przyrodniczej ani krajobrazowej, przy czym z uwagi na znajdujące się na tym terenie zabytkowe budynki, ma on wysoką wartość historyczną.

W granicach terenu 3 znajduje się historyczny zespół budowlany dawnego młyna z 1 połowy XX w., wpisany do rejestru zabytków pod nr A-1748 z dnia 21.12.2022 r., na który składają się: budynek główny młyna murowany z ok. 1909 r., budynek magazynowy z ok. 1909 r., budynek mieszkalny z 1 połowy XX w wraz z działką ew. nr 1125, obręb Raciąż.

W granicach terenu 3 brak chronionych elementów środowiska.

Teren 3 w niewielkiej części położony jest w zasięgu obszarów szczególnego zagrożenia powodzią stuletnią (południowo-wschodni narożnik terenu o powierzchni ok. 7 m²). Inne specyficzne zagrożenia środowiska, takie jak tereny osuwiskowe, nie występują.

W zakresie podstawowej infrastruktury technicznej teren ma dostęp do sieci wodociągowej, kanalizacyjnej i sieci elektroenergetycznej.

Rysunek 8. Obszar opracowania – teren 3

źródło: opracowanie własne na podstawie ortofotomapy



Teren 4

Teren 4 położony jest w południowej części miasta Raciąża. Jego powierzchnia wynosi ok. 2,1 ha. Jest to płaski teren, położony w zasięgu dna doliny rzecznej, które w części północnej budują namuły piaszczyste i piaski humusowe den dolinnych i zagłębień okresowo przepływowych, zaś w części południowej piaski wodnolodowcowe i rzeczne, miejscami zastoiskowe na mułkach i iłach zastoiskowych.

Pierwszy poziom wodonośny w rejonie terenu 4 położony jest na głębokości 1-2,5 m p.p.t. W obszarze tym użytkowy poziom wodonośny tworzą osady czwartorzędowe. Poziom użytkowy występuje na głębokości poniżej 5 m. Ze względu na obecność licznych ognisk zanieczyszczeń i brak lub częściową izolację osadami słaboprzepuszczalnymi, użytkowy poziom wodonośny w tym rejonie charakteryzuje się niską odpornością na zanieczyszczenie wód podziemnych (wysoki stopień zagrożenia). Teren 4 położony jest w granicach nieudokumentowanego Głównego Zbiornika Wód Podziemnych nr 215 Subniecka Warszawska.

Teren 4 jest terenem niezabudowanym, który stanowi głównie pola uprawne i użytki rolne IV i V klasy bonitacji. Na terenie tym występują także szpalery i kępy drzew liściastych. Przez północną część terenu 4 przebiega rów melioracyjny. Od północy i północnego zachodu analizowany teren graniczy z zabudową mieszkaniową jednorodzinną. Z pozostałych stron otaczają go tereny rolnicze. Teren 1, poza terenami zadrzewionymi, nie przedstawia wysokiej wartości przyrodniczej ani krajobrazowej.

W granicach terenu 4 brak chronionych elementów środowiska.

W granicach terenu 4 brak specyficznych zagrożeń środowiska, takich jak tereny osuwiskowe i tereny szczególnego zagrożenia powodzią.

W zakresie podstawowej infrastruktury technicznej teren od strony zabudowań ma dostęp do sieci wodociągowej i sieci elektroenergetycznej.

Rysunek 9. Obszar opracowania – teren 4

źródło: opracowanie własne na podstawie ortofotomapy



4.3 Jakość środowiska

Jakość wód powierzchniowych

Obowiązek badania i oceny jakości wód powierzchniowych w ramach PMS wynika z ustawy z dnia 20 lipca 2017 r. Prawo wodne. Badania prowadzone przez GIOŚ mają na celu przede wszystkim dostarczenie wiedzy o stanie (lub potencjale) ekologicznym i stanie chemicznym rzek w województwach, niezbędnej do gospodarowania wodami w dorzeczach, w tym do ich ochrony przed eutrofizacją i zanieczyszczeniami antropogenicznymi. Oceny wód dokonano zgodnie z *rozporządzeniem Ministra Środowiska z dnia 21 lipca 2016r. w sprawie sposobu klasyfikacji stanu jednolitych części wód powierzchniowych oraz norm jakości dla substancji priorytetowych*.

W granicach obszaru opracowania, poza rowami melioracyjnymi zlokalizowanymi na terenie 1 i 4, nie występują wody powierzchniowe. Najbliższym ciekim płynącym w pobliżu terenów opracowania jest rzeka *Raciążnica*.

W układzie zlewniowym obszar miasta Raciąża należy do dorzecza Wisły i zgodnie z obecnym cyklem planistycznym dotyczącym planowania w gospodarowaniu wodami (2022-2027), położony jest w zasięgu dwóch Jednolitych Części Wód Powierzchniowych (JCWP):

- *Raciążnica od Dopływu spod Niedróża Starego do Rokitnicy* (PLRW2000162687259), w zasięgu której leżą tereny 1, 2 i 3;
- *Karsówka* (PLRW2000102687249), w zasięgu której leży teren 4.

Zgodnie z *Planem gospodarowania wodami na obszarze dorzecza Wisły* (2022) ww. JCWP są naturalnymi częściami wód, których ogólny stan wód jest zły i istnieje ryzyko nieosiągnięcia celów środowiskowych.

Dla nowo wyznaczonych JCWP brak bieżących wyników badań monitoringowych, natomiast znane są wyniki monitoringu JCWP ujętych w poprzednich cyklach planistycznych (2010-2015, 2016-2021) – wówczas

obszar gminy położony był w zasięgu dwóch JCWP:

- *Raciążnica od dopływu spod Niedróża Starego do Rokitnicy bez Rokitnicy (RW2000242687259), monitorowana w roku 2012 (teren 1, 2, 3);*
- *Karsówka (PLRW2000172687249), monitorowana w latach 2018-2021 (teren 4).*

Tabela 2. Ocena stanu JCWP

źródło: Ocena wód w 2012 r., WIOŚ Warszawa; Ocena stanu jednolitych części wód rzek i zbiorników zaporowych w latach 2016-2021 na podstawie monitoringu - tabela, GIOŚ

nazwa JCWP (ppk)	klasa elementów biologicznych	klasa elementów hydro-morfologicznych	klasa elementów fizyko-chemicznych	stan/potencjał ekologiczny	stan chemiczny	stan ogólny
Raciążnica od dopływu spod Niedróża Starego do Rokitnicy bez Rokitnicy (Raciążnica - Kiełki (most przed ujściem Rokitnicy))	III	I	poniżej dobrego	umiarkowany stan ekologiczny	-	zły
Karsówka (Karsówka - Raciąż, most)	II	IV	>II	umiarkowany stan ekologiczny	-	zły

Jakość wód podziemnych

Miasto Raciąż, w tym tereny opracowania, położone jest w zasięgu Jednolitej Części Wód Podziemnych JCWPd nr 49 (PLGW200049).

Jednolite części wód podziemnych są jednostkami hydrogeologicznymi, które zostały wyodrębnione na podstawie systemów krążenia wód przypowierzchniowego poziomu wodonośnego. Zgodnie z *Planem gospodarowania wodami na obszarze dorzecza Wisły (2022)* zarówno stan chemiczny, jak i ilościowy ww. JCWPd jest dobry. Pomimo presji chemicznych, związanych z rolnictwem, gospodarką komunalną lub przemysłem, determinujących stanów wód w obrębie ww. JCWPd, nie są one zagrożone nieosiągnięciem celów środowiskowych.

Jakość powietrza

Jakość powietrza atmosferycznego, ilość i rodzaj emitowanych do niego zanieczyszczeń, wpływa na stan wszystkich komponentów środowiska, które bezpośrednio decydują o warunkach życia ludzi, zwierząt oraz roślin. Zanieczyszczenia pochodzą z wielu źródeł, wyróżnia się różne kategorie źródeł emisji: punktowe, liniowe oraz powierzchniowe.

Ocena stanu powietrza dokonywana jest w ramach Państwowego Monitoringu Środowiska. Oceny dokonuje się w strefach, które stanowią aglomeracje, miasta oraz pozostałe obszary województw niewchodzące w skład aglomeracji i miast. Na terenie województwa mazowieckiego wydzielone zostały 4 strefy, w tym *strefa mazowiecka*, do której należy m.in. miasto Raciąż, w tym obszar opracowania.

Zgodnie z rozporządzeniem Ministra Klimatu i Środowiska z dnia 11 grudnia 2020 r. w sprawie dokonywania oceny poziomów substancji w powietrzu ocenie podlegają następujące substancje:

- dwutlenek azotu, dwutlenek siarki, tlenek węgla, pył zawieszony PM10 i PM2,5, benzo(a)piren, arsen, kadm, nikiel, ołów, ozon dla kryteriów określonych ze względu na ochronę zdrowia;
- tlenki azotu, dwutlenek siarki, ozon dla kryteriów określonych ze względu na ochronę roślin.

Główny Inspektorat Ochrony Środowiska w *Rocznej ocenie jakości powietrza w województwie mazowieckim. Raportie wojewódzkim za rok 2022* wykonał klasyfikację jakości powietrza w poszczególnych strefach według poziomów dopuszczalnych i poziomów docelowych.

Tabela 3. Ocena poziomu zanieczyszczeń w strefie mazowieckiej ze względu na ochronę zdrowia ludzi i ochronę roślin
 źródło: Roczna ocena jakości powietrza w województwie mazowieckim – raport wojewódzki za rok 2022, GIOŚ 2023

	symbol klasy dla poszczególnych zanieczyszczeń										
	NO ₂ ¹	SO ₂	CO	PM10	PM2,5	B(a)P	As	Cd	Ni	Pb	O ₃
ze względu na ochronę zdrowia ludzi	A	A	A	A	A/A1	C	A	A	A	A	A/D2
ze względu na ochronę roślin	A	A	- ²	-	-	-	-	-	-	-	A/D2

gdzie:

- klasa A – jeżeli stężenia zanieczyszczeń nie przekraczały poziomów dopuszczalnych i poziomów docelowych;
- klasa C – jeżeli stężenia zanieczyszczeń przekraczały poziomy dopuszczalny i poziomy docelowy;
- klasa A1 – jeżeli stężenia PM2,5 nie przekraczały poziomu dopuszczalnego dla fazy II;
- klasa D2 – jeżeli stężenia ozonu przekraczały poziom celu długoterminowego.

Do rocznej oceny jakości powietrza, poza pomiarami w stacjach automatycznych i manualnych, wykorzystano metody modelowania matematycznego, uwzględniające rzeźbę terenu oraz wpływ pól meteorologicznych zmiennych w czasie i przestrzeni na transport zanieczyszczeń, uzyskując tym samym szczegółowe wyniki emisji zanieczyszczeń powietrza dla całego województwa. Zgodnie z wynikami ww. modelowania na terenie miasta Raciąża w 2022 r. stwierdzono przekroczenia średniej rocznej wartości poziomu docelowego stężenia benzo(a)pirenu w pyłe PM10 (ze względu na ochronę zdrowia ludzi) oraz przekroczenia poziomu celu długoterminowego stężenia ozonu (ze względu na ochronę zdrowia ludzi i ochronę roślin). Główną przyczyną przekroczeń benzo(a)pirenu jest oddziaływanie emisji związanych z indywidualnym ogrzewaniem budynków. Za przyczynę występowania wysokich stężeń ozonu uznaje się niekorzystne warunki meteorologiczne, sprzyjające formowaniu się ozonu oraz napływ zanieczyszczeń spoza granic strefy.

4.4 Istniejące problemy ochrony środowiska istotne z punktu widzenia realizacji projektowanego dokumentu

Zagrożenia naturalne

Do zagrożeń naturalnych zaliczyć można przede wszystkim zagrożenie powodziowe oraz zagrożenie związane z osuwaniem się mas ziemnych.

W mieście Raciążu zagrożenie powodziowe stanowią rzeki Raciążnica i Karsówka. Aktualna ocena ryzyka powodziowego została przedstawiona na mapach zagrożenia powodziowego (MZP) i mapach ryzyka powodziowego (MRP)³. Na MZP wskazano obszary o wysokim prawdopodobieństwie wystąpienia powodzi (Q=10%, tzw. wody dziesięcioletnie), o średnim prawdopodobieństwie wystąpienia powodzi (Q=1%, tzw. wody stuletnie) oraz o niskim prawdopodobieństwie wystąpienia powodzi (Q=0,2%, tzw. wody pięćsetletnie). Na obszarach szczególnego zagrożenia powodzią, tj. Q=1% i Q=10%, występują ograniczenia dla zagospodarowania terenu, które wymagają uzgodnienia z Wodami Polskimi. Obszary szczególnego zagrożenia powodzią występują w granicach terenu 1, 2 i 3. Tereny te zagrożone są także powodzią pięćsetletnią.

Zgodnie z Systemem Osłony Przeciwosuwiwkowej Państwowego Instytutu Geologicznego na terenie miasta Raciąża nie wskazano udokumentowanych osuwisk ani terenów zagrożonych ruchami masowymi.

Infrastruktura techniczna

W zakresie podstawowej infrastruktury technicznej tereny objęte opracowaniem położone są w pobliżu terenów zabudowanych miasta i mają dostęp do sieci wodociągowej i elektroenergetycznej. W przypadku terenu 3, który jest zlokalizowany w centrum miasta – ma on także dostęp do sieci kanalizacyjnej.

Stan wyposażenia w infrastrukturę techniczną jest niewystarczający, sieć kanalizacyjna powinna obejmować wszystkie zwarte obszary zabudowy, w tym obszary przeznaczone pod zabudowę.

¹ dla roślin NO_x,

² nie przeprowadzono klasyfikacji.

³ Warstwy tematyczne Map zagrożenia powodziowego i Map ryzyka powodziowego, PGW WP 2022

Zanieczyszczenia powietrza

Zanieczyszczenie powietrza w Raciążu, jak w całej Polsce, wynika przede wszystkim z niskiej emisji, czyli głównie indywidualnego ogrzewania budynków i ruchu samochodowego. W obszarze opracowania obecne są oba źródła zanieczyszczeń, jednak natężenie emisji jest raczej niskie. Na terenie miasta nie występuje scentralizowana gospodarka ciepła. Emisja pochodząca z indywidualnego ogrzewania budynków powstaje przede wszystkim ze spalania w lokalnych kotłowniach węglowych i indywidualnych paleniskach domowych, które najczęściej opalane są tanim węglem, a więc o złej charakterystyce i niskich parametrach grzewczych. Korzystnym rozwiązaniem jest wykorzystanie odnawialnych źródeł energii czy gazu sieciowego, przy czym dostęp do instalacji gazowej na terenie miasta ma obecnie jedynie 4,1% ogółu mieszkańców⁴. W przypadku realizacji nowej zabudowy stosowanie przestarzałych systemów jest mało prawdopodobne.

Hałas

Klimat akustyczny w istotny sposób wpływa na warunki bytowania i zdrowie człowieka oraz warunki życia zwierząt. Hałas stanowi jedno z istotnych zanieczyszczeń środowiska, które w związku z ciągłym rozwojem komunikacji, wzrastającym uprzemysłowieniem i postępującą urbanizacją stale wzrasta.

Klimat akustyczny miasta jest dobry, ze względu na brak źródeł uciążliwego hałasu – zabudowa mieszkaniowa jest skupiona w centralnej części miasta, na terenach otwartych zabudowa jest dosyć luźna, prowadzą do niej średnio- lub rzadko uczęszczane drogi.

Część terenów opracowania, jak i obszary położone w ich sąsiedztwie, są użytkowane rolniczo. Hałas związany z terenami rolnymi ma charakter sezonowy i wynika z prowadzenia prac polowych z użyciem ciężkiego sprzętu.

4.5 Ocena stanu ochrony i użytkowania zasobów przyrodniczych, w tym bioróżnorodności

Obszar opracowania stanowią pojedyncze tereny mało zróżnicowane pod względem zagospodarowania. Teren 3 jest terenem zainwestowanym – stanowi zwartą zabudowę w centrum miasta. Teren 2 jest terenem częściowo zainwestowanym – znajdują się na nim pojedyncze zabudowania. Tereny 1 i 4 są terenami niezainwestowanymi, natomiast są one położone w bliskim sąsiedztwie zabudowy. Większość terenów jest w całości lub częściowo użytkowane rolniczo, są więc one przekształcone antropogenicznie, nie przedstawiają wysokich wartości przyrodniczych.

4.6 Odporność środowiska na degradację i zdolności do regeneracji

Tereny opracowania są obszarem przekształconym w stopniu umiarkowanym (zabudowa miejska, tereny rolne przy zabudowie). Obecnie mamy do czynienia ze środowiskiem zantropogenizowanym, o częściowo przekształconych cechach pierwotnych, na którym istotne zmiany naturalnych walorów i zasobów środowiska już się dokonały. Dalsze przeobrażenia zagospodarowania terenu w niewielkim stopniu wpłyną na poszczególne elementy środowiska i jego funkcjonowanie w całości.

4.7 Tendencje zmian środowiska przy braku realizacji ustaleń dokumentu

Dla trzech terenów należących do obszaru opracowania (teren 1, 2 i 3) obowiązuje obecnie *miejscowy plan zagospodarowania przestrzennego Miasta Raciąż* przyjęty Uchwałą Nr XVI/106/2012 Rady Miasta Raciąż z dnia 4 czerwca 2012 r.

W obowiązującym planie miejscowym dla terenów opracowania nim objętych ustalono przeznaczenie:

- a. teren 1: **MN** – tereny zabudowy mieszkaniowej jednorodzinnej z dopuszczeniem innych funkcji nie kolidujących z funkcją mieszkaniową
RU – tereny rolniczej przestrzeni produkcyjnej jak łąki, pola uprawne, pastwiska
ZP - tereny zieleni miejskiej, tereny wód powierzchniowych, przeznaczone dla celów publicznych rekreacji wypoczynku, tworzące miejski system przyrodniczy

⁴ Bank Danych Lokalnych GUS – dane za rok 2022

- b. teren 2: **ZP** - tereny zieleni miejskiej, tereny wód powierzchniowych, przeznaczone dla celów publicznych rekreacji wypoczynku, tworzące miejski system przyrodniczy, **KD.Z** - tereny ulic zbiorczych
- c. teren 3: **PU** – tereny obiektów produkcyjnych, składów, magazynów i usług oraz wszelkich innych obiektów służących działalności gospodarczej, których uciążliwość nie wykracza poza granice terenów własnych lub sąsiednich terenów U, K, KK lub PU

Wszelki rozwój zabudowy, zmiany przeznaczenia, przebudowy itp. mogą odbywać się w oparciu o zapisy ww. planu. W przypadku braku realizacji ustaleń projektu planu, którego dotyczy niniejszy dokument, zagospodarowanie przedmiotowych terenów będzie następowało zgodnie z funkcjami określonymi w obowiązującym mpzp.

Dla terenu 4 należącego do obszaru opracowania obecnie nie obowiązuje miejscowy plan zagospodarowania przestrzennego, jest on objęty jedynie Studium Uwarunkowań i Kierunków Zagospodarowania Przestrzennego Miasta Raciąża przyjętym w 2023 r. W Studium tym jako podstawowe przeznaczenie terenu 4 wskazano tereny zabudowy mieszkaniowej jednorodzinnej (MN) oraz tereny zieleni nieurządzonej (Zn). W przypadku braku realizacji ustaleń projektu planu, którego dotyczy niniejszy dokument, utrzymany może zostać stan istniejący, na terenach stanowiących tereny rolnicze możliwe jest ich zarastanie jako wynik procesu sukcesji wtórnej bądź zajęcie ich pod uprawy. W przypadku realizacji zabudowy, może ona następować w sposób chaotyczny, zaburzając ład przestrzenny tego terenu.

Projekt planu przyczyni się do optymalnego wykorzystania i zagospodarowania przestrzeni objętej opracowaniem, niemniej nie przewiduje się istotnych zmian środowiska w przypadku braku realizacji projektowanego planu.

5 Cele ochrony środowiska ustanowione na szczeblu międzynarodowym, wspólnotowym i krajowym, istotne z punktu widzenia realizowanego dokumentu oraz sposobu w jaki te cele i inne problemy środowiska zostały uwzględnione podczas opracowywania dokumentu

Ochrona środowiska na szczeblu międzynarodowym i wspólnotowym realizowana jest w Polsce między innymi poprzez wprowadzenie w życie odpowiednich aktów prawnych, w tym ustaw i rozporządzeń.

Projekt planu dotyczy niewielkich w skali miasta terenów, niemożliwe jest więc przeprowadzenie analizy zgodności z celami ochrony środowiska ustanowionymi na szczeblu międzynarodowym, wspólnotowym czy krajowym, które z zasady odnoszą się do polityki przestrzennej dla większych jednostek np. gminy. Ustalenia planu nie stoją w sprzeczności z realizacją wymienionych poniżej celów:

- ochrony powierzchni ziemi, racjonalnego gospodarowania i zachowania wartości przyrodniczych określonych w przepisach szczegółowych tj.: ustawa Prawo ochrony środowiska z dnia 27 kwietnia 2001 r., ustawa o ochronie przyrody z dnia 16 kwietnia 2004 r., ustawa z dnia 9 czerwca 2011 r. Prawo geologiczne i górnicze;
- utrzymanie norm odnośnie jakości gleb określonych w przepisach szczegółowych – ustawa z dnia 3 lutego 1995r. o ochronie gruntów rolnych i leśnych;
- ochrony wód powierzchniowych i podziemnych oraz prowadzenia odpowiedniej gospodarki wodno-ściekowej określonej w przepisach szczegółowych – ustawa z dnia 20 lipca 2017 r. Prawo wodne, ustawa z dnia 27 kwietnia 2001r. Prawo ochrony środowiska; ustawa z dnia 7 czerwca 2001 r. o zbiorowym zaopatrzeniu w wodę i zbiorowym odprowadzaniu ścieków; rozporządzenie z dnia 25 sierpnia 1959 r. w sprawie określenia, jakie tereny pod względem sanitarnym są odpowiednie na cmentarz;
- ochrony powietrza – ustawa Prawo ochrony środowiska z dnia 27 kwietnia 2001 r.;
- prawidłowej gospodarki odpadami określonej w przepisach szczegółowych tj.: ustawa z dnia 14 grudnia 2012 r. o odpadach, ustawa z dnia 13 września 1996 r. o utrzymaniu czystości i porządku w gminach;

- utrzymanie norm odnośnie dopuszczalnych poziomów hałasu w środowisku, określonych w przepisach szczegółowych, tj.: ustawa Prawo ochrony środowiska z dnia 27 kwietnia 2001 r. oraz odpowiednie rozporządzenia do niej.

6 Przewidywane znaczące oddziaływania, w tym oddziaływania bezpośrednie, pośrednie, wtórne, skumulowane, krótkoterminowe, średnioterminowe i długoterminowe, stałe, chwilowe oraz pozytywne i negatywne, na cele i przedmioty obszaru Natura 2000 oraz integralność tego obszaru, a także na środowisko

W prognozie ocenia się skutki, które mogą wynikać z projektowanego przeznaczenia terenu pod funkcje określone w projekcie planu, które mogą wpływać na wprowadzanie gazów i pyłów do powietrza, wytwarzanie odpadów, wprowadzanie ścieków do wód lub do ziemi, emitowanie hałasu i pól elektromagnetycznych oraz powodować ryzyko wystąpienia awarii. Analogicznie ocenia się skutki wpływu realizacji ustaleń projektu planu na powierzchnię ziemi, glebę, kopaliny, wody powierzchniowe i podziemne, klimat, zwierzęta i rośliny.

W projekcie miejscowego planu określa się następujące przeznaczenia terenów:

- MNW – teren zabudowy mieszkaniowej jednorodzinnej wolnostojącej,
- MW-U – teren zabudowy mieszkaniowej wielorodzinnej lub usług,
- KDD – teren drogi dojazdowej,
- RN – teren rolnictwa z zakazem zabudowy,
- ZN – teren zieleni naturalnej.

Projekt planu w zakresie zasad ochrony środowiska ustala m.in.:

- zakaz lokalizacji przedsięwzięć mogących potencjalnie i zawsze znacząco oddziaływać na środowisko, z wyjątkiem obiektów infrastruktury technicznej i komunikacyjnej;
- zakaz lokalizacji zakładów stwarzających zagrożenie dla życia lub zdrowia ludzi, a w szczególności zakładów o zwiększonym lub dużym ryzyku wystąpienia poważnych awarii;
- zakaz odpływu wód opadowych i roztopowych ze szkodą dla gruntów sąsiednich, zgodnie z przepisami odrębnymi z zakresu prawa wodnego.

Należy podkreślić, że przyjęte w projekcie planu rozwiązania wynikają bezpośrednio z ustaleń Studium, obowiązujących planów i stanu istniejącego. Zasadniczo analizy oddziaływania na środowisko czy zgodności z przepisami odrębnymi zostały wykonane na etapie sporządzania Studium i wykonanej na jej potrzeby prognozy oddziaływania na środowisko i nie wykazały możliwości wystąpienia poważnych negatywnych oddziaływań na środowisko czy niezgodności z przepisami odrębnymi.

6.1 Oddziaływanie na ludzi

W rozumieniu przepisów ustawy Prawo ochrony środowiska znaczące oddziaływanie na środowisko oznacza również znaczące oddziaływanie na zdrowie ludzi. O znaczącym oddziaływaniu na środowisko (zdrowie ludzi) można mówić w sytuacji, gdy przekraczane są standardy emisyjne oraz dopuszczalne normy hałasu (dopuszczalne normy zanieczyszczeń) określone w przepisach o ochronie środowiska.

Hałas

Ochrona przed hałasem polega na utrzymaniu poziomu hałasu poniżej poziomu dopuszczalnego, a co najwyżej na tym poziomie oraz zmniejszeniu hałasu, co najmniej do poziomu dopuszczalnego, gdy został on przekroczony.

Dopuszczalne poziomy hałasu są określone w rozporządzeniu Ministra Środowiska z dnia 14 czerwca 2007 r. w sprawie dopuszczalnych poziomów hałasu w środowisku.

Tabela 4. Dopuszczalne poziomy hałasu w środowisku powodowanego przez poszczególne grupy źródeł hałasu w odniesieniu do jednej doby

źródło: rozporządzenie Ministra Środowiska z 14 czerwca 2007 r. w sprawie dopuszczalnych poziomów hałasu w środowisku

rodzaj terenu	Drogi lub linie kolejowe		Instalacje i pozostałe objekty i grupy źródeł hałasu	
	pora dnia – przedział czasu odniesienia równy 16 godzinom	pora nocy – przedział czasu odniesienia równy 8 godzinom	pora dnia – przedział czasu odniesienia równy 8 najmniej korzystnym godzinom dnia kolejno po sobie następującym	pora nocy – przedział czasu odniesienia równy 1 najmniej korzystnej godzinie nocy
tereny zabudowy mieszkaniowej jednorodzinnej, tereny zabudowy związanej ze stałym lub czasowym pobytem dzieci i młodzieży, tereny domów opieki społecznej, tereny szpitali w miastach	61 dB	56 dB	50 dB	40 dB
tereny zabudowy mieszkaniowej wielorodzinnej i zamieszkania zbiorowego, tereny mieszkaniowo-usługowe	65 dB	56 dB	55 dB	45 dB

W projekcie planu ustalono obowiązek zachowania dopuszczalnego poziomu hałasu zgodnie z przepisami odrębnymi dla terenów chronionych akustycznie, tj.:

- oznaczonych na rysunkach planu symbolem MNW – jak dla terenów zabudowy mieszkaniowej jednorodzinnej,
- oznaczonych na rysunkach planu symbolem MW-U – jak dla terenów mieszkaniowo-usługowych,
- w przypadku terenów, dla których plan dopuszcza realizację usług z zakresu oświaty, w przypadku ich realizacji – jak dla terenów przeznaczonych pod budynki związane ze stałym lub czasowym pobytem dzieci i młodzieży,
- w przypadku terenów, dla których plan dopuszcza realizację usług z zakresu zdrowia, w przypadku realizacji usług udzielających stacjonarnych i całodobowych świadczeń zdrowotnych – jak dla terenów szpitali.

Obowiązek zachowania dopuszczalnego poziomu hałasu dla pozostałych terenów nie został ustalony z uwagi na charakter faktycznego i planowanego zagospodarowania (tereny rolne, tereny zieleni naturalnej, tereny komunikacyjne).

Realizacja na terenach opracowania zabudowy mieszkaniowej lub dopuszczanej na nich zabudowy usługowej (w wykluczeniu usług handlu wielkopowierzchniowego) może przyczynić się do zwiększenia emisji hałasu, przy czym będzie on związany przede wszystkim z etapem budowy nowych obiektów - pracą maszyn budowlanych i środków transportu dostarczających materiały budowlane. Będzie to oddziaływanie lokalne, krótkotrwałe i bezpośrednie, które ustanie wraz z zakończeniem budowy. W przypadku zabudowy usługowej dodatkowym źródłem hałasu mogą być także różnego rodzaju instalacje, urządzenia wentylacyjne czy klimatyzacyjne oraz pojazdy obsługujące te tereny, jednakże oddziaływanie akustyczne będzie musiało zawierać się w normach dopuszczalnych prawem.

Na drogach obsługujących tereny opracowania wzrośnie ruch lokalny z uwagi na zwiększenie powierzchni terenów zabudowanych, nie przewiduje się jednak, aby był to wzrost znaczący.

Oddziaływanie na powietrze

Oddziaływanie na powietrze związane jest głównie emisją związaną z procesem spalania paliwa na cele grzewcze. Budynki zlokalizowane na obszarze objętym projektem planu ogrzewane są ze źródeł indywidualnych. Na terenie miasta nie występuje scentralizowana gospodarka ciepła. Jedynie część mieszkańców ma dostęp do sieci gazowej.

Ze względu na brak sieci zbiorowego zaopatrzenia w ciepło, przewiduje się dalszy rozwój indywidualnych źródeł ogrzewania gospodarstw domowych i ewentualnych budynków usługowych. Wprowadzenie jakiegokolwiek zabudowy będzie wiązać się m. in. z koniecznością ogrzewania budynków,

w związku z czym nastąpić może wzrost emisji gazów i pyłów do powietrza, szczególnie w sezonie grzewczym, co będzie oddziaływaniem długoterminowym, bezpośrednim i pośrednim. Projekt planu ustala ogrzewanie budynków i wody ze źródeł indywidualnych z zachowaniem wymogów ochrony środowiska określonych w przepisach odrębnych. Dopuszcza także ogrzewanie budynków z indywidualnych źródeł ciepła zasilanych z sieci gazowej lub elektroenergetycznej, lub urządzeń kogeneracyjnych zasilanych paliwem gazowym lub urządzeń wykorzystujących energię odnawialną, zgodnie z przepisami odrębnymi, przy czym zakazuje lokalizacji biogazowni i elektrowni wiatrowych za wyjątkiem mikroinstalacji. Stosowanie urządzeń wytwarzających energię z OZE będzie skutkowało zmniejszeniem zużycia energii ze źródeł konwencjonalnych, przyczyniających się do zanieczyszczania powietrza.

Nie przewiduje się znaczących emisji zanieczyszczeń do powietrza wskutek wprowadzenia ustaleń projektu planu.

Pola elektromagnetyczne

Przez teren 1 i 2 opracowania przebiegają napowietrzne linie elektroenergetyczne średniego napięcia 15 kV. W projekcie planu wskazuje się ich przebieg na rysunku planu przy pomocy symbolu graficznego oraz ustala, że obowiązują dla nich zasady zagospodarowania zgodnie z przepisami odrębnymi. Przepisy odrębne określają dopuszczalne poziomy pól elektromagnetycznych w środowisku, zróżnicowane dla terenów przeznaczonych pod zabudowę mieszkaniową oraz dla miejsc dostępnych dla ludności. Sprawdzenia dotrzymania dopuszczalnych poziomów pól elektromagnetycznych w środowisku dokonuje się metodą ich pomiaru w otoczeniu instalacji wytwarzającej takie pola i porównując otrzymane wyniki pomiarów z wartościami dopuszczalnymi. Przepisy odrębne wskazują metody wyznaczania zasięgów występowania pól elektromagnetycznych o wartościach wyższych niż dopuszczalne. Zachowanie odpowiedniej odległości od linii energetycznych pozwala ograniczyć narażenie ludności na niekorzystny wpływ tego typu instalacji i urządzeń.

Zachodni fragment terenu 1 znajduje się także w strefie ochronnej od elektrowni wiatrowej znajdującej się poza obszarem opracowania – strefa ochronna obejmuje wyłącznie tereny zieleni naturalnej i tereny rolnicze, na których w projekcie planu zakazuje się zabudowy.

Ryzyko wystąpienia poważnych awarii

Zgodnie z ustawą Prawo ochrony środowiska przez poważną awarię rozumie się „zdarzenie, w szczególności emisję, pożar lub eksplozję, powstałe w trakcie procesu przemysłowego, magazynowania lub transportu, w których występuje jedna lub więcej niebezpiecznych substancji, prowadzące do natychmiastowego powstania zagrożenia życia lub zdrowia ludzi lub środowiska lub powstania takiego zagrożenia z opóźnieniem”. O zaliczeniu zakładu do kategorii o zwiększonym ryzyku lub o dużym ryzyku wystąpienia poważnych awarii decyduje Minister Rozwoju (Dz. U. z 2016 r., poz. 138).

Na obszarze objętym opracowaniem nie ma obecnie zakładów o zwiększonym lub dużym ryzyku wystąpienia poważnych awarii. Projekt planu nie stwarza możliwości lokalizacji tego typu przedsięwzięć na terenach opracowania. W ustaleniach projektu planu bezpośrednio zakazano realizacji przedsięwzięć mogących potencjalnie i zawsze znacząco oddziaływać na środowisko, z wyjątkiem obiektów infrastruktury technicznej i komunikacyjnej, oraz zakazano lokalizacji zakładów stwarzających zagrożenie dla życia lub zdrowia ludzi, a w szczególności zakładów o zwiększonym lub dużym ryzyku wystąpienia poważnych awarii.

Zagrożenia naturalne - tereny powodziowe

W projekcie planu wskazano obszary szczególnego zagrożenia powodzią, gdzie prawdopodobieństwo jej wystąpienia jest średnie ($Q=1\%$) i wysokie ($Q=10\%$), a także obszar zagrożenia powodzią o niskim prawdopodobieństwie jej wystąpienia ($Q=0,2\%$). Występują one w granicach terenu 1, 2 i 3. Zaznaczono także, że dla obszarów szczególnego zagrożenia powodzią obowiązują zasady określone w przepisach odrębnych z zakresu prawa wodnego. W projekcie planu na obszarach tych ustala się zakaz: gromadzenia ścieków, nawozów naturalnych, środków chemicznych, a także innych substancji lub materiałów, które mogą zanieczyścić wody, oraz prowadzenia przetwarzania odpadów, w szczególności ich składowania. Dla obszarów zagrożenia powodzią o niskim prawdopodobieństwie jej wystąpienia obowiązują zasady określone w przepisach odrębnych.

Głównym celem ochrony przeciwpowodziowej jest ograniczenie ryzyka powodziowego. Jest to cel prewencyjny i polega przede wszystkim na unikaniu wzrostu zagospodarowania obszarów szczególnego

zagrożenia powodzią. Zgodnie z ustawą *Prawo wodne* w celu zapewnienia ochrony ludności i mienia przed powodzią uzgodnienia z Wodami Polskimi wymagają m.in. projekty miejscowych planów zagospodarowania przestrzennego czy decyzje o warunkach zabudowy w zakresie zabudowy i zagospodarowania nieruchomości w całości lub w części położonej na obszarze szczególnego zagrożenia powodzią. Uzgodnienia odmawia się m.in. jeżeli planowana zabudowa lub planowane zagospodarowanie terenu stanowi zagrożenie dla ochrony zdrowia ludzi.

6.2 Oddziaływanie na wodę

Tereny zurbanizowane mogą oddziaływać na wody podziemne i powierzchniowe poprzez produkcję ścieków, które w terenach nieobjętych kanalizacją sanitarną łatwo przedostają się do wód podziemnych i powierzchniowych, oraz poprzez zaburzenie naturalnego krążenia wód, kiedy wody opadowe i roztopowe, zamiast wnikać w grunt, są zbierane z powierzchni nieprzepuszczalnych (dachów, placów, ulic) i odprowadzane bezpośrednio do wód powierzchniowych lub oczyszczalni. Z kolei nieoczyszczone wody z dróg i placów bezpośrednio odprowadzone do gruntu mogą również stanowić zagrożenie zanieczyszczeniem.

W zakresie odprowadzania ścieków bytowych projekt planu ustala odprowadzanie ich do sieci kanalizacyjnej, przy czym z uwagi na fakt, że tereny te (z wyjątkiem terenu 3) nie są obecnie w takową wyposażone, dopuszcza również stosowanie rozwiązań indywidualnych, zgodnie z przepisami odrębnymi. Ryzyko związane z potencjalnym zanieczyszczeniem wód związane jest głównie z nieprzestrzeganiem przepisów. Niewłaściwe stosowanie zbiorników bezodpływowych na nieczystości ciekłe lub przydomowych oczyszczalni ścieków może przyczynić się do niekontrolowanego zanieczyszczenia ziemi i wód w wyniku przesiąków z nieszczelnych zbiorników. Budowa sieci kanalizacji sanitarnej przyczyni się do ograniczenia zagrożenia zanieczyszczenia wód ściekami.

W odniesieniu do wód opadowych i roztopowych projekt planu ustala odprowadzanie ich bezpośrednio do ziemi na danej działce budowlanej, po uprzednim oczyszczeniu, zgodnie z przepisami odrębnymi w zakresie prawa wodnego, co jest rozwiązaniem korzystnym, ograniczającym zaburzenia naturalnego procesu krążenia wód w środowisku. Projekt planu dopuszcza także odprowadzanie wód opadowych i roztopowych do sieci kanalizacji deszczowej, poprzez spływ powierzchniowy i urządzenia infiltracyjne, w tym: rowy infiltracyjne, studnie chłonne, zgodnie z przepisami odrębnymi w zakresie prawa wodnego.

W projekcie planu zachowuje się istniejące rowy melioracyjne – zlokalizowane są one na terenach rolniczych i terenach zieleni naturalnej.

Przy zachowaniu zgodności z zapisami projektu planu oraz przepisami prawa nie przewiduje się negatywnych oddziaływań na środowisko wodne.

6.3 Oddziaływanie na powierzchnię ziemi

Do niekorzystnych przekształceń terenu dochodzić będzie przede wszystkim podczas prowadzenia wszelkich prac budowlanych. Przy lokalizacji nowych obiektów budowlanych dochodzi do przekształcenia powierzchniowej warstwy ziemi poprzez wykonywanie wykopów pod fundamenty nowych budynków lub budowę dróg. Opisywane oddziaływania będą nieznaczne, o charakterze bezpośrednim, długoterminowym i stałym. Wystąpią również krótkoterminowe i chwilowe oddziaływania, związane z etapem prowadzenia prac budowlanych (czasowe deformacje terenu, wykopy itp.).

Lokalizacja zabudowy i infrastruktury z nią związanej powoduje trwałe wyłączenie gleby spod użytkowania rolniczego i jej degradację.

W trakcie realizacji ewentualnych prac budowlanych może dojść do zanieczyszczenia gleby poprzez niewłaściwe składowanie surowców i odpadów budowlanych. Potencjalnie mogą nastąpić lokalne zanieczyszczenia gruntu w wyniku spływu zanieczyszczonych wód opadowych z powierzchni utwardzonych, dróg i placów.

Niemniej przeznaczenie terenów pod funkcje mieszkaniowe, czy usługowe nie wiąże się z zanieczyszczeniem gleby lub ziemi pod warunkiem prawidłowej gospodarki odpadami, ściekami oraz wodami opadowymi i roztopowymi, a w przypadku terenów rolniczych pod warunkiem racjonalnej gospodarki

nawozowej.

6.4 Oddziaływanie na zasoby naturalne

W granicach obszaru opracowania nie występują udokumentowane złoża kopalin ani obszary prognostyczne lub perspektywiczne ich występowania, nie przewiduje się więc oddziaływań na zasoby geologiczne.

Obszar opracowania położony jest w granicach nieudokumentowanego głównego zbiornika wód podziemnych: GZWP nr 215 *Subniecka warszawska*. Zbiornik ten nie ma opracowanej dokumentacji hydrogeologicznej ani wyznaczonych obszarów ochronnych. Wody głównych zbiorników wód podziemnych podlegają ochronie prawnej na tych samych zasadach, co wszystkie wody podziemne.

W granicach obszaru opracowania nie występują gleby I-III klasy bonitacji, które podlegałyby ochronie zgodnie z ustawą z dnia 3 lutego 1995 r. o ochronie gruntów rolnych i leśnych.

6.5 Oddziaływanie na krajobraz

Przedmiotowy obszar nie zalicza się do terenów o dużych walorach krajobrazowych. W wyniku realizacji ustaleń projektu planu na obszarze objętym opracowaniem (z wyjątkiem terenu 3, który jest już zagospodarowany) krajobraz będzie ulegał stopniowemu przekształcaniu. Największe zmiany nastąpią przede wszystkim w wyniku zwiększenia zasięgu terenów zabudowy. Będzie to oddziaływanie długoterminowe lub stałe, bezpośrednie o charakterze lokalnym. Wyznaczone tereny zabudowy mieszkaniowej stanowią kontynuację istniejącej zabudowy, a więc nie przewiduje się przekształceń o charakterze znaczącym. Przy zachowaniu zgodności z zapisami projektu planu, między innymi w zakresie wytycznych architektonicznych dotyczących budynków czy określonej minimalnej powierzchni biologicznie czynnej, nie przewiduje się znaczącej zmiany charakteru miejsca.

6.6 Oddziaływanie na klimat

Do czynników kształtujących klimat zaliczamy: promieniowanie słoneczne, usłonecznienie, opady, temperaturę, wilgotność względną oraz prędkość wiatru. Wtórnie na klimat wpływają również zagospodarowanie terenu i zanieczyszczenia powietrza.

Globalne działania w obszarze projektu planu mogą mieć znaczenie poprzez realizację polityki niskoemisyjnej. Dla potrzeb ograniczenia niskiej emisji na terenie miasta sporządzono *Program Gospodarki Niskoemisyjnej dla Gminy Miasto Raciąż*. Program określa szczegółowe cele ograniczenia niskiej emisji, identyfikuje obszary problemowe w aspekcie gospodarki niskoemisyjnej oraz określa zadania i wskazania źródeł finansowania na ich realizację. Kierunki określone w projekcie planu są spójne z programem gospodarki niskoemisyjnej.

Zgodnie z ratyfikowaną przez Polskę Ramową Konwencją Narodów Zjednoczonych w sprawie zmian klimatu należy dążyć do wprowadzania działań prowadzących do zapobiegania niebezpiecznej antropogenicznej ingerencji w system klimatyczny. Problematyka zmian klimatu w dokumentach realizowanych na szczeblu krajowym została zawarta w opracowaniu *Strategiczny plan adaptacji dla sektorów i obszarów wrażliwych na zmiany klimatu do roku 2020 z perspektywą do roku 2030*. Opracowano również *Poradnik przygotowania inwestycji z uwzględnieniem zmian klimatu, ich łagodzenia i przystosowania do tych zmian oraz odporności na klęski żywiołowe*.

Właściwe planowanie przestrzenne może chronić przed konsekwencjami zmian klimatycznych, takich jak zmiany temperatury, gwałtowne opady i związane z tym powodzie i podtopienia.

W Strategicznym planie adaptacji sektorów i obszarów wrażliwych na zmiany klimatu do roku 2020 określono cele i kierunki działań w procesie adaptacji do zmian klimatu, w tym:

Cel. 1. Zapewnienie bezpieczeństwa energetycznego i dobrego stanu środowiska:

- Dostosowanie sektora gospodarki wodnej do zmian klimatu – ułatwienie dostępu do wody dobrej jakości, ograniczenie negatywnych skutków susz i powodzi, poprawa i utrzymanie dobrego stanu wód

i ekosystemów od wód zależnych, poprawa bezpieczeństwa i efektywności ekonomicznej gospodarki wodnej – *projekt planu w zakresie zaopatrzenia w wodę ustala zasilanie w wodę z istniejącej lub projektowanej sieci wodociągowej, przy czym dopuszcza także zasilanie w wodę z ujęć indywidualnych;*

- Dostosowanie sektora energetycznego do zmian klimatu – dostosowanie systemu energetycznego do wahań zapotrzebowania na energię elektryczną oraz ciepłą, m.in. poprzez wdrożenie stabilnych, niskoemisyjnych źródeł energii, wykorzystanie odnawialnych źródeł energii – *projekt planu dopuszcza możliwość realizacji urządzeń wytwarzających ciepło i energię z odnawialnych źródeł energii z wyłączeniem biogazowni i elektrowni wiatrowych za wyjątkiem mikroinstalacji;*
- Adaptacja do zmian klimatu w gospodarce przestrzennej i budownictwie, m.in. opracowanie zasad zabudowy obszarów narażonych na niebezpieczeństwo powodzi i chronionych, prowadzenie ograniczeń w zakresie budownictwa powszechnego i dodatkowe wymagania w zakresie ochrony na terenach zagrożonych ruchami masowymi - *w granicach obszarów szczególnego zagrożenia powodzią, projekt planu zakazuje gromadzenia ścieków, nawozów naturalnych, środków chemicznych, a także innych substancji lub materiałów, które mogą zanieczyścić wody, oraz prowadzenia przetwarzania odpadów, w szczególności ich składowania.*

Cel 2. Skuteczna adaptacja do zmian klimatu na obszarach wiejskich – *nie dotyczą projektu planu, który odnosi się do terenu miasta.*

Cel 3. Rozwój transportu w warunkach zmian klimatu – *w granicach projektu planu nie przyjmuje się rozwiązań wpływających na rozwój transportu w szerszej skali, ustalenia planu mają znaczenie lokalne.*

Cel 4. Zapewnienie zrównoważonego rozwoju regionalnego i lokalnego z uwzględnieniem zmian klimatu:

- Polityka przestrzenna uwzględniająca zmiany klimatu – adaptacja instalacji sanitarnych i sieci kanalizacyjnych do zwiększonych opadów nawałnych, mała retencja – *projekt planu wskazuje rozwiązania z zakresu odprowadzania wód opadowych i roztopowych, określa minimalny udział powierzchni biologicznie czynnej.*

W dokumencie wskazano również inne cele, niemające jednak odzwierciedlenia w polityce przestrzennej, stąd nie uwzględniono ich w niniejszej prognozie.

W graniach terenów objętych projektem planu, w przypadku wprowadzenia powierzchni zabudowy na terenach dotąd otwartych, przewiduje się lokalne, pośrednie oddziaływanie na mikroklimat. Może nastąpić niewielkie podwyższenie temperatury powietrza na skutek emisji ciepła antropogenicznego, pochodzącego z przyrostu powierzchni sztucznych, powodujących podwyższenie temperatury radiacyjnej podłoża. Zauważalne może być również zmniejszenie prędkości wiatru na skutek spadku udziału terenów otwartych. Ewentualne oddziaływania tego typu będą miały charakter lokalny i stały bądź długoterminowy.

6.7 Wpływ na ekosystemy i różnorodność biologiczną

Różnorodność biologiczną można rozumieć, jako stopień zachowania naturalnie występujących gatunków oraz zbiorowisk, a także ras zwierząt i form roślin. Oddziaływanie na zwierzęta i rośliny zwykle polega na:

- częściowej lub całkowitej degradacji istniejącej szaty roślinnej (w wyniku lokalizacji nowych inwestycji na obszarach niezabudowanych);
- ograniczeniu miejsc bytowania lokalnej fauny (w wyniku niszczenia siedlisk, które może polegać na bezpośrednim zniszczeniu siedliska np. wycięciu zadrzewień, lub jego zanieczyszczenia – np. zanieczyszczenie wód, hałas, penetracja);
- ograniczeniu możliwości migracji zwierząt – lokalizacja nowych inwestycji, szczególnie liniowych, na trasach migracji zwierząt.

Realizacja ustaleń projektu planu - w przypadku terenów dotąd niezainwestowanych - będzie skutkowałą zajęciem terenów pod zabudowę. Lokalizacja nowej zabudowy nieuchronnie wiąże się z negatywnym bezpośrednim oddziaływaniem na florę i faunę, które będzie miało charakter długoterminowy

i lokalny. Zmianie ulegną istniejące siedliska, zmniejszy się powierzchnia terenów, na których w naturalny sposób może zachodzić proces infiltracji wód opadowych. W wyniku zajęcia terenów nastąpi lokalne zubożenie bioróżnorodności, przy czym nie przewiduje się strat w bioróżnorodności o znaczeniu ponadlokalnym. Nie stwierdzono występowania tutaj gatunków roślin, zwierząt i grzybów objętych ochroną gatunkową. Z uwagi na bliskie sąsiedztwo terenów zabudowanych tereny te są umiarkowanie wykorzystywane przez zwierzęta i nawet powstanie większego kompleksu zabudowy nie ograniczy możliwości żerowania zwierząt na sąsiadujących terenach, czy ich migracji.

Choć powiększenie terenów zabudowy wpłynie na zmianę szaty roślinnej i ogólnie na charakter danego terenu, nie wpłynie na spadek różnicowania siedlisk i ekosystemów w szerszym kontekście.

6.8 Oddziaływanie na zabytki i dobra materialne

Na obszarze objętym projektem planu, w granicach terenu 3, znajduje się obszar i znajdujące się w jego granicach obiekty wpisane do rejestru zabytków pod nr A-1748 z dnia 21.12.2022 r:

- historyczny zespół budowlany dawnego młyna - działka ew. nr 1125, obręb Raciąż,
- młyn – ul. Zawoda 12,
- magazyn – ul. Zawoda 12,
- budynek mieszkalny – ul. Zawoda 12.

W projekcie planu wskazano granice ww. obszaru oraz lokalizacje ww. obiektów, a także ustalono, że podlegają one ochronie w oparciu o przepisy odrębne.

Nie przewiduje się negatywnego oddziaływania realizacji ustaleń projektu planu na zabytki, dziedzictwo kulturowe oraz dobra kultury współczesnej.

6.9 Oddziaływanie na obszary Natura 2000 i inne obszary chronione na mocy ustawy o ochronie przyrody

Obszar objęty opracowaniem położony jest poza obszarami Natura 2000, natomiast znajduje się on częściowo w granicach Nadwkrzańskiego Obszaru Chronionego Krajobrazu (cały teren 1) oraz Zespołu Przyrodniczo Krajobrazowego Pólka-Raciąż (fragment terenu 1). W projekcie planu wskazano, że dla Nadwkrzańskiego Obszaru Chronionego Krajobrazu oraz Zespołu Przyrodniczo Krajobrazowego Pólka-Raciąż obowiązują nakazy i zakazy odnośnie zagospodarowania terenu zgodnie z przepisami odrębnymi.

Teren 1 w projekcie planu wskazano jako teren zabudowy mieszkaniowej jednorodzinnej wolnostojącej, tereny rolnicze i tereny zieleni naturalnej. Nie przewiduje się, aby realizacja ustaleń projektu planu naruszała zakazy ustalone dla Nadwkrzańskiego OChK: w zapisach projektu planu uwzględnia się zakaz realizacji przedsięwzięć mogących znacząco oddziaływać na środowisko, na terenie 1 nie występują zadrzewienia śródpolne, kopaliny, naturalne zbiorniki wodne, starorzecza czy obszary wodno-błotne. Biegnący przez teren opracowania rów melioracyjny także nie stanowi przeszkody przed ewentualnym wprowadzeniem zabudowy, gdyż w pierwszej kolejności jest on traktowany jako urządzenie wodne służące prowadzeniu racjonalnej gospodarki rolnej, poza tym jest oddalony od terenu przeznaczonego pod zabudowę o więcej niż 50m.

W przypadku Zespołu Przyrodniczo Krajobrazowego Pólka-Raciąż, teren 1 wchodzi w jego granice minimalnie – jest to powierzchnia ok. 9 m² tuż przy zachodniej granicy tego terenu. W projekcie planu fragment ten przeznaczony jest pod zielen naturalną, nie przewiduje się więc jakiegokolwiek negatywnego wpływu na Zespół Przyrodniczo Krajobrazowy.

Poza tym, w granicach obszaru objętego opracowaniem nie występują inne obszary i obiekty chronione na mocy ustawy o ochronie przyrody.

Nie przewiduje się, żeby projekt planu znacząco negatywnie oddziaływał na istniejące obszary objęte ochroną przyrody. Prognoza nie przewiduje, by założenia planu powodowały skutki środowiskowe na szeroką skalę.

7 Rozwiązania mające na celu zapobieganie, ograniczanie lub kompensację przyrodniczą negatywnych oddziaływań na środowisko mogących być rezultatem realizacji dokumentu

Rozwiązania mające na celu zapobieganie, ograniczenie lub kompensację przyrodniczą negatywnych oddziaływań na środowisko mogących być rezultatem projektowanego dokumentu wskazane w projekcie planu to m.in:

- obowiązek zachowania dopuszczalnego poziomu hałasu zgodnie z przepisami odrębnymi dla terenów chronionych akustycznie;
- zakaz lokalizacji przedsięwzięć mogących potencjalnie i zawsze znacząco oddziaływać na środowisko, z wyjątkiem obiektów infrastruktury technicznej i komunikacyjnej;
- zakaz lokalizacji zakładów stwarzających zagrożenie dla życia lub zdrowia ludzi, a w szczególności zakładów o zwiększonym lub dużym ryzyku wystąpienia poważnych awarii;
- wskazanie obszarów i obiektów ujętych w rejestrze zabytków i ustalenie, że podlegają ochronie w oparciu o przepisy odrębne;
- wyznaczenie strefy ochronnej od elektrowni wiatrowej, dla której obowiązują zasady określone w przepisach odrębnych;
- wskazanie obszarów szczególnego zagrożenia powodzią, dla których obowiązują zasady określone w przepisach odrębnych z zakresu prawa wodnego, gdzie ustala się zakaz: gromadzenia ścieków, nawozów naturalnych, środków chemicznych, a także innych substancji lub materiałów, które mogą zanieczyścić wody, oraz prowadzenia przetwarzania odpadów, w szczególności ich składowania;
- wskazanie konieczności uwzględnienia uwarunkowań wynikających z położenia całego obszaru objętego planem w zasięgu Głównego Zbiornika Wód Podziemnych nr 215 Subniecka warszawska, zgodnie z przepisami odrębnymi i ustaleniami projektu planu;
- wskazanie konieczności uwzględnienia uwarunkowań wynikających z położenia fragmentu obszaru objętego planem w zasięgu Nadwkrzańskiego Obszaru Chronionego Krajobrazu i w zasięgu Zespołu Przyrodniczo-Krajobrazowego Pólka Raciąż, gdzie obowiązują nakazy i zakazy odnośnie zagospodarowania terenu zgodnie z przepisami odrębnymi;
- dopuszczenie lokalizacji urządzeń wytwarzających energię i ciepło z odnawialnych źródeł energii z wyjątkiem lokalizacji biogazowni i elektrowni wiatrowych (za wyjątkiem mikroinstalacji), co umożliwi zmniejszenie produkcji ciepła i energii ze źródeł konwencjonalnych, przyczyniających się do zanieczyszczania powietrza.

Podstawowe problemy z zakresu ochrony środowiska w projekcie planu zostały rozwiązane w sposób prawidłowy.

Rozwiązania mające na celu zapobieganie, ograniczanie lub kompensację przyrodniczą negatywnych oddziaływań na cele i przedmiot ochrony obszaru Natura 2000 oraz integralność tego obszaru

Realizacja ustaleń projektu planu nie będzie oddziaływała na obszary Natura 2000, które nie znajdują się w granicach opracowania ani w bliskim sąsiedztwie.

8 Rozwiązania alternatywne do rozwiązań zawartych w projektowanym dokumencie wraz z uzasadnieniem ich wyboru

Realizacja ustaleń projektu planu nie będzie w istotny sposób oddziaływała na środowisko, nie wskazuje się działań alternatywnych.

9 Propozycje dotyczące przewidywanych metod analizy skutków realizacji postanowień projektowanego dokumentu oraz częstotliwość jej przeprowadzania

Analiza skutków realizacji zapisów projektu planu będzie prowadzona przez Radę Miejską w Raciążu. Wskazane jest dokonywanie oceny skutków realizacji postanowień zawartych w planie przynajmniej raz podczas kadencji Rady Miejskiej.

Stan środowiska będzie również monitorowany w ramach Państwowego Monitoringu Środowiska. Wyniki będą prezentowane w corocznych raportach publikowanych w formie ogólnodostępnych publikacji. Systematyczny monitoring podstawowych elementów środowiska tj. powietrza, gleb, wód powierzchniowych i podziemnych pozwoli ocenić tendencje zmian środowiska oraz kierunki jego ochrony.

10 Transgraniczne oddziaływanie na środowisko

Realizacja ustaleń projektu planu nie spowoduje transgranicznego oddziaływania na środowisko ze względu na znaczne oddalenie obszaru od granic państwa oraz brak istotnego oddziaływania planowanych inwestycji.

11 Streszczenie w języku niespecjalistycznym

Przedmiotem oceny zawartej prognozie są ustalenia miejscowego planu zagospodarowania przestrzennego dla fragmentów miasta Raciąża, sporządzonego w następstwie podjęcia Uchwały Nr XXXVII/337/2023 Rady Miejskiej w Raciążu z dnia 27 marca 2023 r.

Planem objęto obszar o powierzchni całkowitej ok. 6,76 ha, składający się z czterech terenów położonych na terenie miasta Raciąża.

Celem sporządzenia planu jest realizacja ustaleń obowiązującego Studium uwarunkowań i kierunków zagospodarowania przestrzennego gminy Miasta Raciąża, przyjętego Uchwałą Nr XXXVI/325/2023 Rady Miejskiej w Raciążu z dnia 30 stycznia 2023 r., w którym wyznaczone zostały nowe obszary przeznaczone do zainwestowania dotąd nieprzeniesione do miejscowego planu. W związku z powyższym na obszarze opracowania wyznaczone zostaną:

- MNW – teren zabudowy mieszkaniowej jednorodzinnej wolnostojącej,
- MW-U – teren zabudowy mieszkaniowej wielorodzinnej lub usług,
- KDD – teren drogi dojazdowej,
- RN – teren rolnictwa z zakazem zabudowy,
- ZN – teren zieleni naturalnej.

Tereny 1, 2 i 4 objęte opracowaniem położone są na obrzeżach miasta, stanowią one grunty orne i użytki trwałe V i VI klasy bonitacyjnej oraz nieużytki. Na terenach tych znajdują się także wody powierzchniowe w postaci rowów melioracyjnych. Teren 3 znajduje się w centralnej części miasta i stanowi zabudowane tereny produkcyjne.

Obszar opracowania leży w zasięgu nieudokumentowanego Głównego Zbiornika Wód Podziemnych nr 215 Subniecka Warszawska. Znajduje się on także częściowo w granicach Nadwkrzańskiego Obszaru Chronionego Krajobrazu (cały teren 1) oraz Zespołu Przyrodniczo Krajobrazowego Pólka-Raciąż (fragment terenu 1). Część obszaru opracowania, w granicach terenu 1, 2 i 3, położona jest w zasięgu obszarów szczególnego zagrożenia powodzią dziesięcio- i stuletnią oraz w zasięgu obszaru zagrożenia powodzią pięćsetletnią. Inne specyficzne zagrożenia środowiska, takie jak tereny osuwiskowe, nie występują. W granicach obszaru objętego opracowaniem nie występują gleby chronione.

Prognoza przedstawia jakie zmiany w zagospodarowaniu przestrzennym wprowadza projekt planu. W dalszej kolejności charakteryzuje uwarunkowania środowiskowe terenu i jego otoczenia, przyglądając się bliżej tym elementom, na które nowe zagospodarowanie będzie oddziaływać. Następnie identyfikuje i opisuje z jakimi oddziaływaniami wiązać się proponowane w projekcie planu zmiany.

Realizacja nowej zabudowy mieszkaniowej, stanowiącej kontynuację już istniejącej, w terenach o znikomych walorach przyrodniczych, nie niesie za sobą istotnych negatywnych oddziaływań na środowisko. Projektowane zmiany nie będą istotnie negatywnie wpływać na żaden z komponentów środowiska. Wprowadzenie zabudowy na terenach dotąd niezabudowanych będzie wiązało się ze zmniejszeniem powierzchni biologicznie czynnej, z koniecznością zagospodarowania ścieków i odpadów oraz wzrostem emisji zanieczyszczeń do atmosfery, w tym hałasu, lecz nie będą to oddziaływania znaczące. Wskazane jest jak najszybsze doprowadzenie kanalizacji sanitarnej do terenów miasta nią nieobjętych, w celu zapewnienia pełnej kontroli nad jakością wód podziemnych.

Ponadto w prognozie wskazano:

- Monitoring skutków wdrażania i funkcjonowania ustaleń planu prowadzić będzie Rada Miejska w Raciążu. Wskazane jest dokonywanie oceny skutków realizacji postanowień zawartych w planie przynajmniej raz podczas kadencji Rady Miejskiej. Stan środowiska będzie również monitorowany w ramach Państwowego Monitoringu Środowiska.
- Realizacja ustaleń planu nie spowoduje transgranicznego oddziaływania na środowisko.
- Realizacja ustaleń planu nie będzie oddziaływała na obszary Natura 2000, które nie znajdują się w granicach opracowania ani w bliskim sąsiedztwie, w związku z czym nie przewiduje się rozwiązań mających na celu zapobieganie, ograniczanie lub kompensację przyrodniczą negatywnych oddziaływań na środowisko mogących być rezultatem realizacji projektowanego dokumentu.
- Realizacja ustaleń planu nie będzie w istotny sposób oddziaływała na środowisko, nie wskazuje się działań alternatywnych.

12 Akty prawne uwzględnione w opracowaniu

- Ustawa z dnia 3 października 2008 r. o udostępnianiu informacji o środowisku i jego ochronie, udziale społeczeństwa w ochronie środowiska oraz o ocenach oddziaływania na środowisko (tekst jedn.: Dz.U. z 2023 r., poz. 1094 ze zm.);
- Ustawa z dnia 27 kwietnia 2001 r. Prawo ochrony środowiska (tekst jedn.: Dz.U. z 2022 r., poz. 2556 ze zm.);
- Ustawa z dnia 16 kwietnia 2004 r. o ochronie przyrody (tekst jedn.: Dz.U. z 2023 r., poz. 1336 ze zm.);
- Ustawa z dnia 27 marca 2003 r. o planowaniu i zagospodarowaniu przestrzennym (tekst jedn.: Dz.U. z 2023 r., poz. 977 ze zm.);
- Ustawa z dnia 9 czerwca 2011 r. Prawo geologiczne i górnicze (tekst jedn.: Dz.U. z 2023 r., poz. 633 ze zm.);
- Ustawa z dnia 20 lipca 2017 r. Prawo wodne (tekst jedn.: Dz.U. z 2023 r., poz. 1478 ze zm.);
- Ustawa z dnia 28 września 1991 r. o lasach (tekst jedn.: Dz.U. z 2023 r., poz. 1356 ze zm.);
- Ustawa z dnia 14 grudnia 2012 r. o odpadach (tekst jedn.: Dz.U. z 2023 r., poz. 1587 ze zm.);
- Ustawa z dnia 3 lutego 1995 r. o ochronie gruntów rolnych i leśnych (tekst jedn.: Dz.U. z 2022 r., poz. 2409 ze zm.);
- Ustawa z dnia 23 lipca 2003 r. o ochronie zabytków i opiece nad zabytkami (tekst jedn.: Dz.U. z 2022 r., poz. 840 ze zm.);
- Ustawa z dnia 7 czerwca 2001 r. o zbiorowym zaopatrzeniu w wodę i zbiorowym odprowadzaniu ścieków (tekst jedn.: Dz.U. z 2023 r., poz. 537 ze zm.);
- Ustawa z dnia 13 września 1996 r. o utrzymaniu czystości i porządku w gminach (tekst jedn.: Dz.U. z 2023 r., poz. 1469);
- Rozporządzenie Ministra Środowiska z dnia 9 września 2002 r. w sprawie opracowań ekofizjograficznych (Dz.U. z 2002 r. Nr 155, poz. 1298);
- Rozporządzenie Ministra Środowiska z dnia 1 września 2016 r. w sprawie sposobu prowadzenia oceny zanieczyszczenia powierzchni ziemi (Dz.U. z 2016 r., poz. 1395);
- Rozporządzenie Ministra Środowiska z dnia 24 sierpnia 2012 r. w sprawie poziomów niektórych substancji w powietrzu (tekst jedn.: Dz.U. z 2021 r., poz. 845);
- Rozporządzenie Ministra Środowiska z dnia 30 grudnia 2002 r. w sprawie poważnych awarii objętych obowiązkiem zgłoszenia do Głównego Inspektora Ochrony Środowiska (tekst jedn.: Dz.U. z 2021, poz. 1555);
- Rozporządzenie Ministra Środowiska z dnia 14 czerwca 2007 r. w sprawie dopuszczalnych poziomów hałasu w środowisku (t.j. Dz.U. z 2014 r., poz. 112);
- Rozporządzenie Ministra Środowiska z dnia 13 kwietnia 2010 r. w sprawie siedlisk przyrodniczych oraz gatunków będących przedmiotem zainteresowania Wspólnoty, a także kryteriów wyboru obszarów kwalifikujących się do uznania lub wyznaczenia jako obszary Natura 2000 (t.j. Dz.U. z 2014 r., poz. 1713);
- Dyrektywa 2009/147/WE Parlamentu Europejskiego i Rady z 30 listopada 2009 r. w sprawie ochrony dzikiego ptactwa;
- Dyrektywa Rady 92/43/EWG z 21 maja 1992 r. w sprawie ochrony siedlisk przyrodniczych oraz dzikiej fauny i flory.

13 Materiały źródłowe

1. Opracowanie ekofizjograficzne podstawowe do studium uwarunkowań i kierunków zagospodarowania przestrzennego Gminy Miasta Raciąż, Budplan 2021;
2. Plan gospodarowania wodami na obszarze dorzecza Wisły, 2022;
3. Program ochrony środowiska dla Gminy Raciąż na lata 2017 – 2020 z perspektywą do 2023 roku, 2016;
4. Program Gospodarki Niskoemisyjnej dla Gminy Miasto Raciąż, 2015;
5. Monitoring środowiska Głównego Inspektoratu Ochrony Środowiska:
 - Ocena jednolitych części wód za rok 2011-2016;
 - Ocena stanu jednolitych części wód rzek i zbiorników zaporowych w latach 2016-2021 na podstawie monitoringu – tabela;
 - Roczna ocena jakości powietrza w województwie mazowieckim. Raport wojewódzki za rok 2022.

Materiały kartograficzne oraz warstwy tematyczne GIS (shp):

1. Mapa geologiczna Polski. Mapa hydrogeologiczna Polski. Mapa Geośrodowiskowa Polski. Skala 1: 50 000, arkusz: Raciąż (407), Państwowy Instytut Geologiczny
2. Mapy osuwisk i terenów zagrożonych (MOTZ) w skali 1:10 000 opracowane przez Państwowy Instytut Geologiczny w ramach projektu SOPO – System Osłony Przeciwoświsowej;
3. ISOK - Mapy zagrożenia powodziowego i mapy ryzyka powodziowego;
4. Warstwy tematyczne GDOŚ – formy ochrony przyrody;
5. Warstwy tematyczne BDL – lasy stanowiące własność Skarbu Państwa, lasy ochronne, typy siedliskowe lasów;
6. Warstwy tematyczne IBS PAN w Białowieży – sieć korytarzy ekologicznych łączących obszary Natura 2000 wg koncepcji Jędrzejewskiego;
7. Warstwy tematyczne CBDG:
 - Hydrogeologia – Główne Zbiorniki Wód Podziemnych,
 - Hydrogeologia – Jednolite Części Wód Powierzchniowych,
 - Hydrogeologia – Jednolite Części Wód Podziemnych,
 - MIDAS – obszary górnicze,
 - MIDAS – tereny górnicze,
 - MIDAS – złoża kopalin,
 - Środowisko – regiony fizyczno-geograficzne Polski (J. Kondracki 2002)

Witryny internetowe i geoportale

1. <http://crfop.gdos.gov.pl/CRFOP/> GDOŚ - rejestry form ochrony przyrody;
2. <https://bdl.stat.gov.pl/> GUS – Bank Danych Lokalnych;
3. <http://geoportal.gov.pl/> Geoportal Infrastruktury Informacji Przestrzennej;
4. <https://raciaz.e-mapa.net/> System Informacji Przestrzennej Miasta Raciąża

14 Oświadczenie autora prognozy

Warszawa, dnia 11 marca 2024 r.

O Ś W I A D C Z E N I E A U T O R A P R O G N O Z Y

W związku z art. 74a ust. 1 i 2 ustawy z dnia 3 października 2008 r. o udostępnianiu informacji o środowisku i jego ochronie, udziale społeczeństwa w ochronie środowiska oraz o ocenach oddziaływania na środowisko (Dz. U. 2023, poz. 1094 ze zm.)

o ś w i a d c z a m

że jako kierownik zespołu autorów *Prognozy oddziaływania na środowisko do miejscowego planu zagospodarowania przestrzennego dla fragmentów miasta Raciąża* spełniam warunki określone przez wyżej przywołany artykuł, tj.:

- ukończyłam, w rozumieniu przepisów o szkolnictwie wyższym, co najmniej studia pierwszego stopnia lub studia drugiego stopnia, lub jednolite studia magisterskie na kierunkach związanych z kształceniem w obszarze nauk przyrodniczych z dziedzin nauk biologicznych oraz nauk o Ziemi.

Jestem świadoma odpowiedzialności karnej za złożenie fałszywego oświadczenia.

Mabyle Bielouska